



Plan directeur des parcs et espaces verts de Baie-D'Urfé



Plan directeur des parcs et espaces verts de Baie-D'Urfé
Document préliminaire
2 juin 2017



Groupe
ROUSSEAU LEFEBVRE
architecture de paysage · environnement · urbanisme

design + environnement

Crédit

Ville de Baie -D'Urfé

Jacques Desormeaux - Directeur général

Groupe Rousseau Lefebvre

Mélanie Glorieux - architecte paysagiste senior, associée

François Fortin- architecte paysagiste senior, chargé de projet

Fanny Perras- architecte paysagiste junior

1. Introduction	
2. Mandat	
2.1 Définition du mandat	1
2.2 Objectifs	1
2.3 Méthodologie	1
3. Contexte municipal	
3.1 Localisation du territoire à l'étude	2
3.2 Profil sociodémographique	3
3.3 Besoins des usagers	4
3.4 Parcs et espaces verts	5
3.4.1 Classification des parcs	5
3.4.2 Vocation	6
3.5 Points saillants à retenir	7
3.6 Consultations publiques	7
4. Vision et orientation stratégique	
4.1 Gestion durable et protection de l'environnement	8
4.2 Activité physique et plein air	8
4.3 Connectivité	9
4.4 Qualité paysagère	9
4.5 Implication communautaire	10
4.6 Programmation	10
4.7 Accessibilité universelle	12
5. Analyse des parcs et interventions	
5.1 Interventions générales	14
5.2 interventions spécifiques	15
5.2.1 Parc Fritz	16
5.3.2 Parc Picardy	17
5.3.3 Parc Allan's Hill	18
5.3.4 Parc Balsam	19
5.3.5 Parc Gray	20
5.3.6 Parc Sunny acres	21
5.3.7 Parc Morgan	22
5.3.8 Parc Rhian-Wilkinson et espace PA-21	23
5.3.9 Parc John-Weir	24
5.3.10 Parc Berthold	25
5.3.11 Espace vert PA-57	26
5.3.12 Espace vert PA-53	26
5.3.13 Espaces verts PA-54-55-63	26
5.3.14 Espaces verts PA-59-60-62-65	26
6. Évaluation budgétaire	
7. Annexes	



Plan directeur des parcs et espaces verts de Baie-D'Urfé



1 INTRODUCTION

Un milieu urbain en santé dépend largement de la qualité de ses équipements et de ses infrastructures. Son réseau de parcs et d'espaces verts contribue de façon notable à la création d'un milieu convivial et attrayant pour sa population en plus de participer au maintien de la biodiversité. Il participe à créer une ville à échelle humaine.

La Ville de Baie-D'Urfé désire connaître l'état de son réseau de parcs et d'espaces verts afin de déterminer les enjeux et de répondre de manière adéquate aux besoins de sa population en constante évolution. Elle a mandaté la firme Groupe Rousseau Lefebvre afin de se doter d'un plan directeur des parcs et des espaces verts. Ce plan devra refléter les valeurs culturelles, sociales et environnementales de la municipalité.

Le document qui suit est le résultat de la démarche du conseil avec ses citoyens pour cibler des lignes directrices pour l'aménagement des parcs et des espaces verts pour les prochaines années. Suite à l'étude du contexte et des différents sites, des recommandations sont émises avec une évaluation budgétaire des travaux pour chacun des espaces.

2.1 Définition du mandat

Le plan directeur permet de dresser un portrait de l'état actuel, de l'appréciation des installations et de l'observation des tendances en matière d'aménagement. Nous avons par la suite pu être en mesure de dégager des problématiques et d'établir des lignes directrices pour guider les actions à entreprendre pour l'aménagement ou le réaménagement des différents parcs et espaces verts, et ce, en fonction de leur emplacement, de leur rôle et de leur vocation en fonction de l'offre municipale. Puisqu'une population est en constante évolution, il importe de comprendre les dynamiques sociographiques pour répondre aux besoins des résidents.

2.2 Objectifs

- Compléter un inventaire quantitatif et qualitatif des équipements récréatifs et des espaces verts;
- Dresser un portrait démographique pour définir les besoins actuels et futurs;
- Élaborer des propositions d'aménagement;
- Compléter une évaluation budgétaire sommaire.

2.3 Méthodologie

Les étapes qui ont permis de répondre aux objectifs et de compléter le plan directeur des parcs et espaces verts:

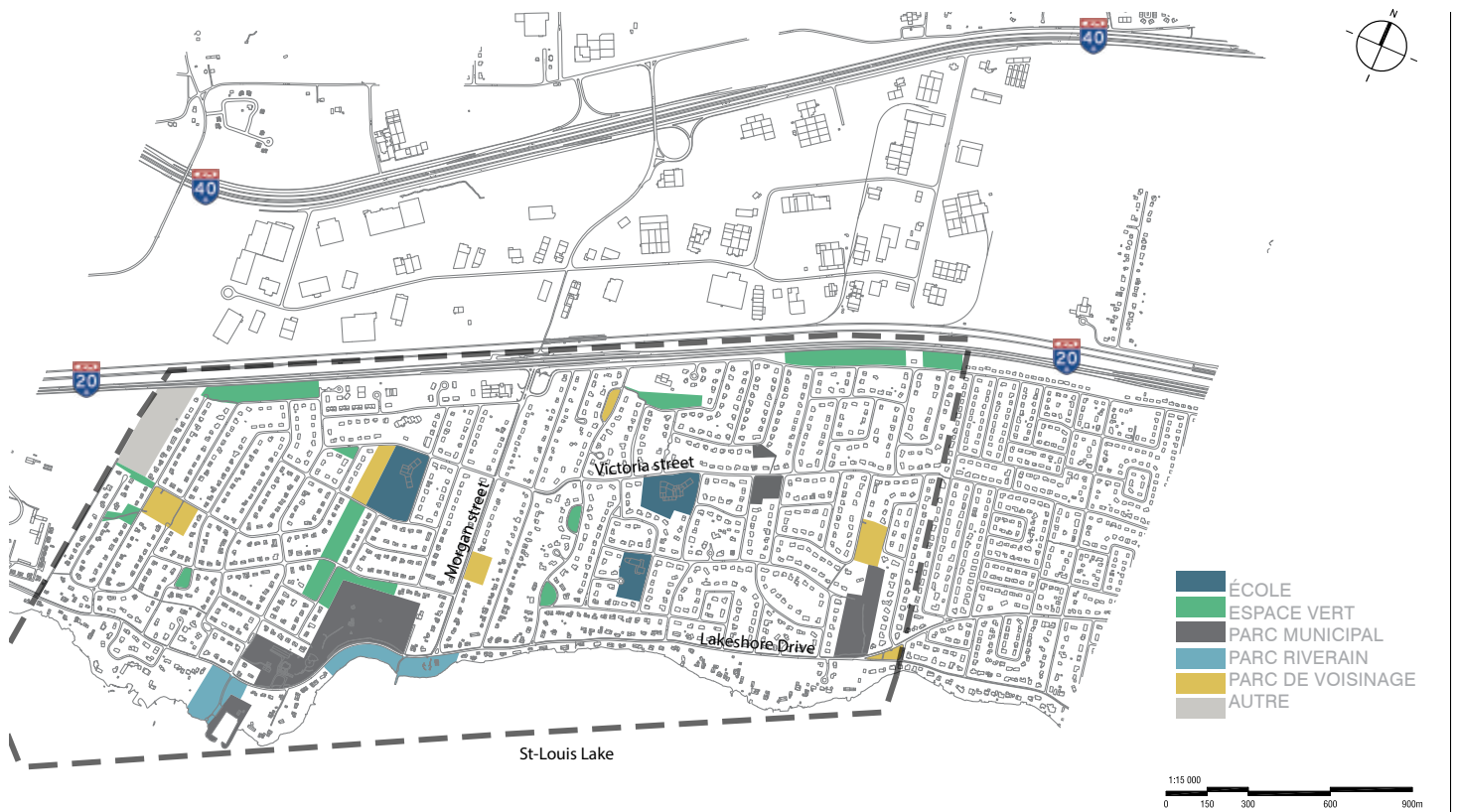
- La réalisation d'un inventaire exhaustif à l'aide d'une grille d'analyse;
- L'étude démographique selon les données de Statistiques Canada;
- Des rencontres avec l'équipe de travail de la ville de Baie-D'Urfé incluant le conseil de ville;
- La tenue de trois soirées de consultations publiques;
- L'énoncé d'une vision stratégique à l'aide des grandes tendances en matière d'aménagement des parcs et espaces verts;
- La réalisation d'estimation budgétaire suite à la vision stratégique, les inventaires et les besoins des citoyens.



3 CONTEXTE MUNICIPAL

3.1 Localisation du territoire à l'étude

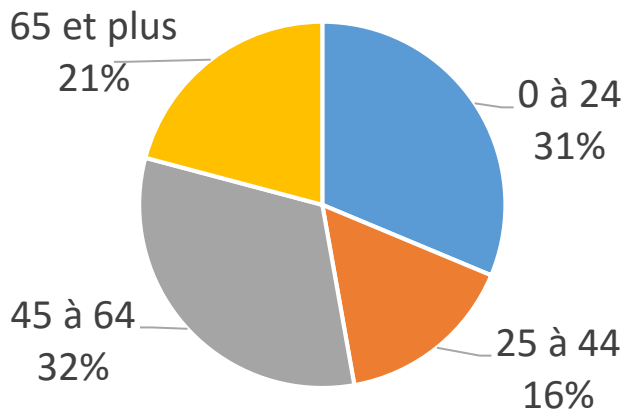
La ville de Baie-D'Urfé est située dans l'ouest de l'île de Montréal, plus spécifiquement entre l'autoroute 40 et le fleuve Saint-Laurent et des municipalités de Beaconsfield et de Sainte-Anne-de-Bellevue. Le présent rapport couvre toutefois qu'une partie du territoire. La zone de travail se retrouve entre le lac Sinat-Louis et l'autoroute 20.



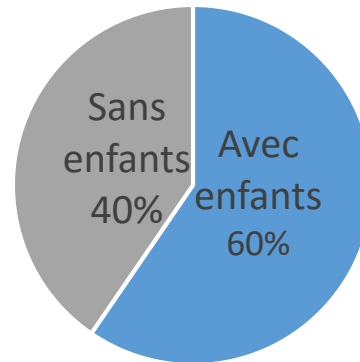
3.2 Profil démographique

Les besoins en équipements sont déterminés par les caractéristiques des ménages; un secteur marqué par de jeunes familles n'aura pas les mêmes besoins qu'un secteur vieillissant. Avec une population de 3850 habitants selon les dernières données disponibles (2014) on remarque un certain équilibre entre les tranches d'âges et une bonne proportion de couples sans enfants qui représente près de la moitié de la population. De plus, la tranche des enfants de moins de 6 ans est inférieure aux tranches supérieures, ce qui a un impact sur le renouvellement et les besoins en équipements.

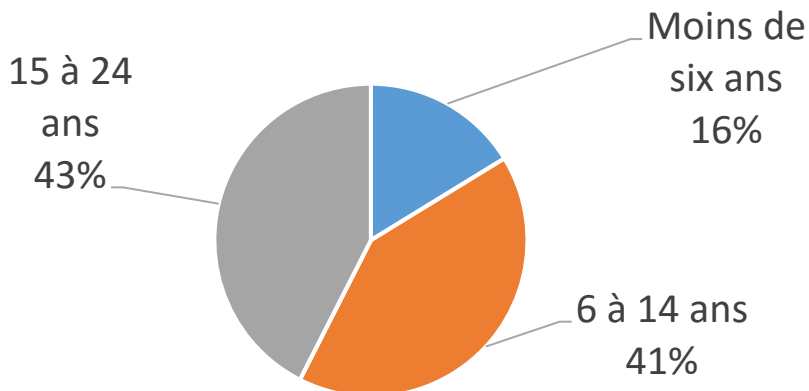
Population totale par groupe d'âge



Caractéristique de la famille



Nombre d'enfants



3 CONTEXTE MUNICIPAL

3.3 Besoins des usagers

Selon les normes définies par l'Organisation mondiale du commerce (OMC), chaque citoyen devrait avoir accès à 10 m² d'espace vert. Si l'on compare l'offre municipale à la province et même à la Ville de Montréal, Baie-D'Urfé répond largement, en plus de se démarquer en comparaison des statistiques provinciales.

Statistiques comparatives

Organisation mondiale de la santé : 10 m² / hab.

Province de Québec : 55 m² / hab.

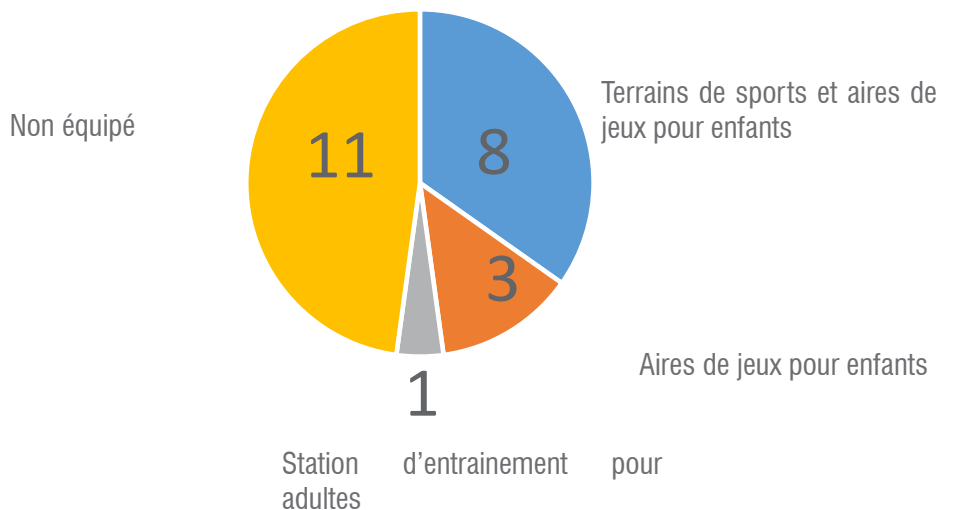
Ville de Montréal : 20 m² / hab.

Baie-D'Urfé:

23 parcs et espaces verts

avec une superficie de 40 ha: **100m²/ hab.**

Type d'équipement par parc



3.4 Parcs et espaces verts

3.4.1 Classification des parcs

Un réseau municipal est composé de différentes typologies de parcs et espaces verts. Ils se définissent en terme de rayonnement et de programmation.

- Parc municipal: il possède une programmation qui s'adresse à tout le territoire de la municipalité et possède les équipements spécialisés. Il est le lieu des grands rassemblements.
- Parc de quartier: il possède un rayonnement local et répond aux besoins récréatifs de proximités. Il doit être accessible par la marche.
- Espace vert: des milieux peu ou pas programmés, mettant en valeur la biodiversité, traversés par des sentiers et des espaces de repos pour contempler le paysage.
- Parc riverain: permet l'accessibilité à un plan d'eau et met en valeur les qualités paysagères du site.



Parc Fritz



Parc Sunny acres



Parc Allan's Hill



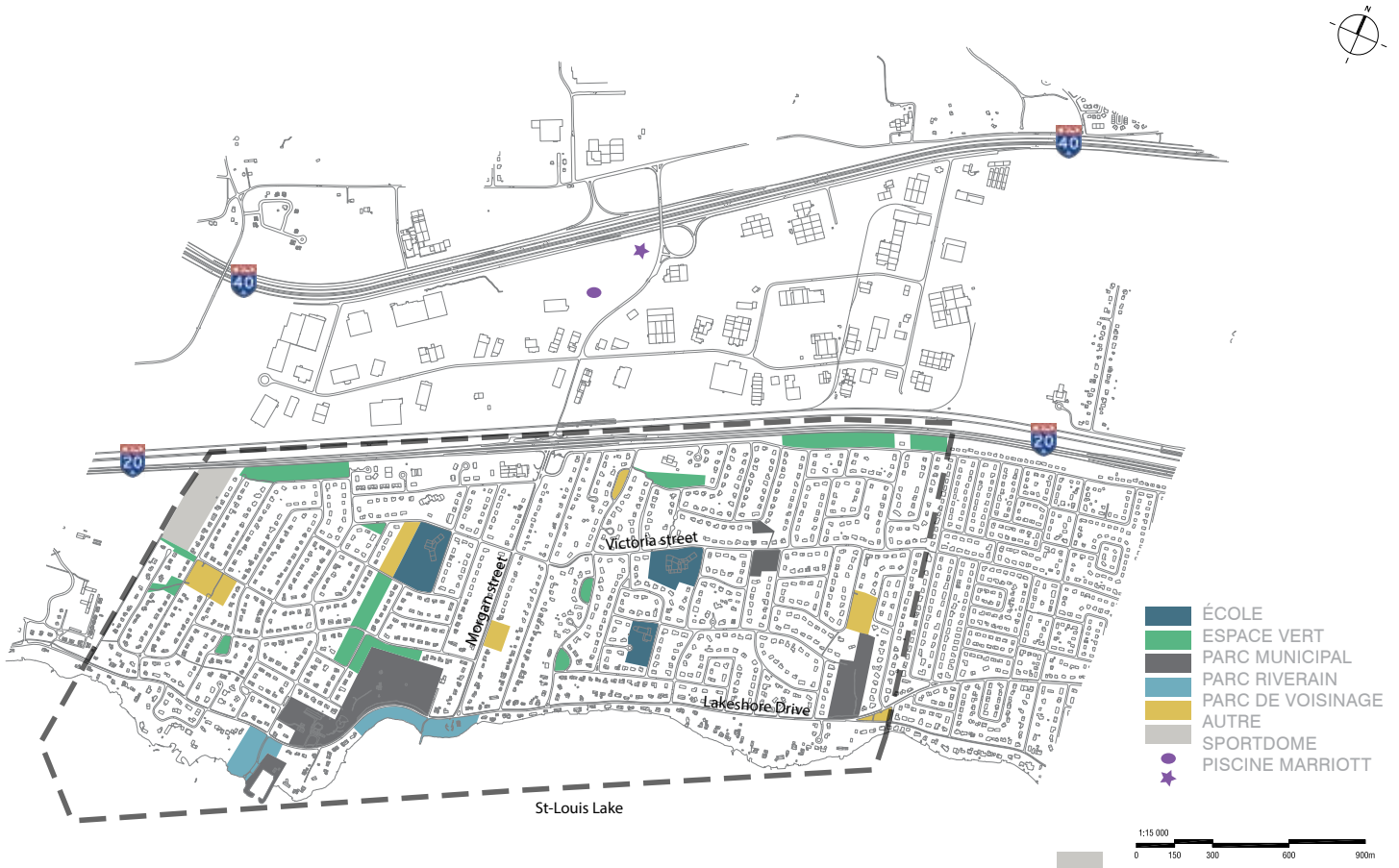
Parc Berthold



3 CONTEXTE MUNICIPAL

3.4.2 Vocation

La carte ci-dessous illustre l'offre en parcs et espaces verts sur le territoire de la ville de Baie-D'Urfé en fonction de leur vocation. Il est donc possible de constater que la vocation des parcs est diversifiée sur le territoire et que les parcs de quartiers et espaces verts prédominent en nombre.



3.5 Points saillants à retenir

- Une quantité de parcs et espaces verts 10 fois supérieure aux recommandations de l'Organisation mondiale de la santé;
- 12 parcs et 11 espaces verts répartis à travers le territoire municipal et accessibles à distance de marche;
- Des accès publics aux berges;
- Des équipements de jeux à redéfinir;
- Une répartition équitable des différentes tranches de la population;
- La possibilité de développer des ententes avec diverses organisations (installations privées, les écoles...)

3.6 Consultations publiques

Trois soirées de consultation publiques ont été réalisées les 27, 28 et 29 mars 2017 afin de connaître les besoins des citoyens (voir le résumé en annexe).

Cinq questions spécifiques ont été adressées au citoyen :

- Quels sont les éléments prioritaires et essentiels en ce qui concerne l'aménagement des parcs et espaces verts ?
- Quelles sont les améliorations qui pourraient être apportées aux parcs et espaces verts ?
- Est-ce que les équipements récréatifs des cours d'école devraient être accessibles à la population après les heures de classe ?
- Êtes-vous en faveur de l'usage des équipements sportifs privés (piscine de l'hôtel ou le sport dôme) ?
- Êtes-vous en faveur de développer des ententes intermunicipales pour l'utilisation d'équipements sportifs ?

Un volet consultatif a été spécifiquement réalisé auprès des adolescents le 19 avril 2017, ainsi que sous forme de questionnaire envoyé dans les écoles.

De ces consultations, ont ressorti différents besoins qui seront détaillés dans la section suivante : vision et orientation stratégique:

- La gestion durable et la protection de l'environnement;
- L'activité physique et de plein air;
- La connectivité;
- Les qualités paysagères;
- L'implication communautaire;
- Les composantes de base.



4 VISION ET ORIENTATION STRATÉGIQUE

4.1 Gestion durable et protection de l'environnement

Créer des aménagements qui participent à la biodiversité urbaine et font écho à leur milieu naturel.

- lutte aux îlots de chaleur;
- augmentation de la perméabilité des surfaces;
- meilleure gestion des eaux pluviales;
- biodiversité des espèces et espèces adaptées à leur milieu;
- mise en place de systèmes de protection/conservation des milieux naturels existants;
- valorisation des milieux riverains.



Source: GRL

Parc Berthold

4.2 Les composantes de base

Un parc comprend différentes composantes qui commencent avec les composantes de bases qui sont les suivantes :

- Signalisation;
- Sentier;
- Mobilier;
- Éclairage;
- Stationnement



Source: GRL

Centre Communautaire Whiteside Taylor



Source: GRL

Parc Fritz



Source: GRL

Parc Picardy

4.3 Activité physique et plein air (les composantes spécialisées)

Suivant la vocation du parc, des composantes plus spécialisées peuvent aussi être planifiées.

En réponse à la sédentarité croissante et le désir de la population vieillissante de demeurer active, la pratique d'activité physique et du plein air est en plein essor.

- Aires et appareils de jeux;
- Terrains et équipements sportifs;
- Équipements aquatiques;
- Activités nautiques;
- Bâtiments de services et infrastructure;
- Équilibre de terrains programmés et non-programmés pour permettre la pratique d'activités libres et spontanées;
- Implantation des nouvelles technologies, espaces Wi-Fi au sein des espaces verts.



Source: GRL

Parc Berthold

4.4 Connectivité

Valoriser le transport actif et l'accessibilité au réseau

Dans une vision globale de parc et espace vert, la notion de connectivité des espaces est importante tant en tant que corridor vert que réseau de circulation pour piétons et cyclistes.

- bonifier le maillage de sentiers cyclables et pédestres;
- améliorer l'interconnectivité entre les espaces verts.



Source: GRL

Park John Weir



Source: GRL

Parc John Weir



Source: GRL



4 VISION ET ORIENTATION STRATÉGIQUE

4.5 Qualité paysagère

Recherche d'expérience

Les études démontrent que la qualité des aménagement, et du paysage font partie prenante de l'appréciation des parcs et espaces verts par la communauté. Les citoyens sont en recherche d'expérience variées et stimulantes. Il s'agit de :

- créer des lieux identitaires et lieu de destination;
- mise en valeur des atouts paysagers.



Source: GRL

Parc Fritz

4.6 Implication communautaire

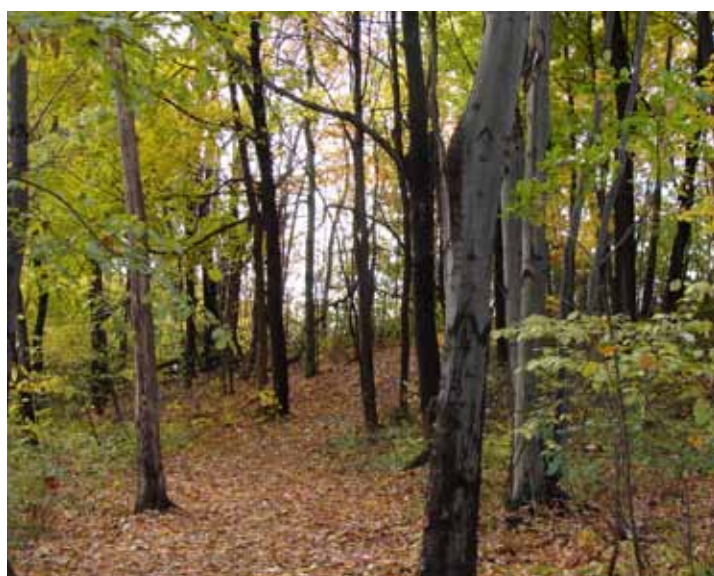
Les organismes communautaires sont des acteurs clés dans la consolidation de la dynamique sociale des espaces verts.

- Implication des groupes scolaires dans l'entretien et la création de classes vertes;
- Développer des journées citoyennes pour les impliquer à certaines tâches;
- Tenue d'événements éphémères (marchés de Noël, cinéma plein-air, etc.);
- Agriculture urbaine et verdissement urbain.



Source: GRL

INFO Suroit-com



Source: GRL

Parc Allan's Hill



Source: GRL

Centre Communautaire Whiteside Taylor

4.7 Accessibilité universelle

C'est à travers l'offre en équipements, l'accès physique à ces derniers, les revêtements de sol, les pentes, la signalisation, la présence de mains-courantes, de traverses piétonnes et d'autres éléments qu'un milieu est accessible à tous et aux différentes générations.



Source: GRL

Parc Sunny acres



5 ANALYSE DES PARCS ET INTERVENTIONS

La prochaine section s'attarde sur l'analyse des parcs, des interventions et des recommandations qui en découlent. Un résumé de cette analyse permettra de mettre en lumière les principaux constats pour chaque parc.

Méthodologie

Un inventaire qualitatif et quantitatif des espaces verts et des équipements récréatifs a permis de dresser un portrait exhaustif. Aux fins de l'analyse, les critères suivants ont été évalués:

- équipement sportif et de jeux et mobilier;
- plantation et éléments naturels;
- revêtement et drainage;
- état et entretien des catégories nommées ci-dessus;
- programmation et usages;
- qualité paysagère;
- gestion durable.

Diagnostic et recommandations

Suite à cette analyse, un premier diagnostic de l'état de chaque parc a pu être posé. Des recommandations et une estimation à l'appui ont été émises dans les sections suivantes.

* Les fiches détaillées de chaque parc et espace vert peuvent être consultées en annexe.

5.1 Interventions générales

Le territoire de la municipalité de Baie-D'Urfé est affecté par la présence d'une nappe phréatique haute. De plus, la majorité des parcs se situe sous le niveau des rues, ce qui crée des zones d'accumulations importantes. Ainsi, selon certaines périodes critiques de l'année, les parcs sont gorgés d'eau, les rendant impraticables. Pour ces raisons, voici les interventions générales à considérer:

- Compléter une étude géotechnique pour connaître la structure du sol et les comportements hydrologiques;
- Tous nouveaux aménagements devront être surélevés dans la mesure du possible (sans bloquer les réseaux de drainages existants);
- Améliorer le couvert végétal;
- Doter les parcs de mobilier urbain adéquats ;
 - bancs;
 - tables de pique-nique;
 - fontaine à boire;
 - Conformité des aires des jeux;
 - Créer des zones d'ombrage.

Contrairement à beaucoup de municipalités, il n'y a pas d'ententes avec les écoles pour permettre aux résidents d'utiliser les équipements hors de la période scolaire:

- Suite à la réception positive de la proposition par la population. Il serait important de développer des ententes avec les commissions scolaires afin d'augmenter...

Afin d'augmenter le sentiment de sécurité, implanter davantage de lampadaires dans les parcs en plus d'y intégrer des tables à pique-nique.

Puisque la ville possède une très grande superficie de parcs et espaces verts, il importe de les relier et développer un réseau vert et actif à travers tout le territoire.



5 ANALYSE DES PARCS ET INTERVENTIONS

5.2 Interventions spécifiques

Cette section propose une série d'interventions spécifiques à chaque parc afin de répondre aux problématiques observées et répondre aux besoins des citoyens. Nos propositions se basent sur les éléments suivants:

- En premier lieu, faire la mise à niveau des équipements et des usages actuels de chacun des parcs;
- En second lieu, il importe de s'assurer que les composantes de base soient présentes (mobilier urbain, sentier, éclairage, etc.);
- En troisième lieu, bonifier l'offre des certains parcs afin qu'ils reflètent les besoins des besoins des résidents en fonction de leur profil familial;
- En quatrième lieu, différencier les parcs à vocation municipale en s'assurant qu'ils présentent une offre complète des parcs de quartier;
- En dernier lieu, intégrer les recommandations issues des consultations publiques.

5.2.1 Parc Fritz

Le parc Fritz est le coeur civique de la municipalité. C'est un parc de type municipal, c'est-à-dire qu'il s'adresse à tous les citoyens du territoire municipal. De par son histoire, son amplitude et sa localisation, il est un parc de type municipal, mais à vocation contemplative. En effet, outre la présence d'institutions, il est peu programmé. La ville et les résidents souhaitent conserver cet aspect champêtre et peu aménagé.

Constats

- Grande plaine gazonnée ouverte sur le fleuve;
- Lieu de rassemblement municipal;
- Réseau de sentiers vétustes et manque de structure;
- Présence de jardins communautaires.

Recommandations

- Bonification du couvert forestier;
- Amélioration de l'accessibilité aux berges;
- Intégration de mesure de mitigation de la circulation sur la rue Lakeshore;
- Révision de la structure des circulations et la réfection des sentiers.

Estimation: 790 400\$ (voir le détail des proposition en annexe)



Source: GRL



5 ANALYSE DES PARCS ET INTERVENTIONS

5.3.2 Parc Picardy

Le parc Picardy, de par sa programmation et son achalandage est un parc de type municipal.

Constats

- Terrain de basketball en bon état;
- Travaux d'arboriculture requis;
- Aires de jeux aux normes, mais surfaces de réceptions à corriger;
- Problématique de drainage, accentué par la présence de la patinoire;
- Absence de sentier piéton.

Recommandations

- Aménager des sentiers reliant les différents usages et formaliser le lien avec le parc Gray;
- Palier aux problématiques de drainage;
- Ajouter un bâtiment de service avec toilettes et fontaine à boire;
- Ajouter une des tables de ping-pong;
- Bonifier le mobilier: chaises longues pour profiter du soleil, tables à pique-nique, bancs et l'éclairage;
- Implanter des structures d'hébertisme;
- Intégrer des zones d'ombrage par la plantation d'arbres;
- Aménager une petite placette.

Estimation: 498 062\$



Source: GRL



Source: GRL

5.3.3 Parc Allan's Hill

Le parc Allan's Hill est un parc de type municipal à vocation contemplative présentant des aires gazonnées et forestières.

Constats

- Signalisation déficiente (seuils des sentiers peu visibles);
- Présence de moustiques;
- Qualité paysagère par la présence d'aires boisées et aires gazonnées, vue intéressante sur le lac Saint-Louis;
- Absence de mobilier;
- Certaines installations rudimentaires (poteau hydroélectrique, ponceau) dont la qualité est validée;
- Manque d'entretien, amoncellement de déchets.

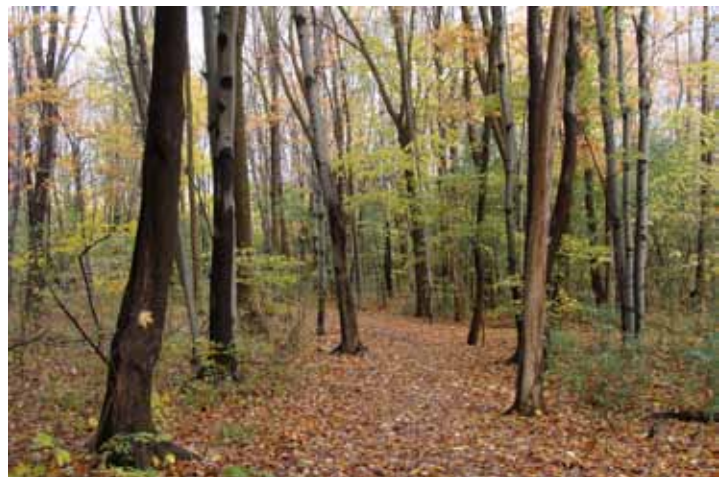
Recommandations

- Sécuriser l'aire boisée (éclairage, travaux d'arboriculture);
- Refaire les sentiers;
- Implanter du mobilier pour favoriser la contemplation: banc, tables de pique-niques, corbeilles à déchets, bornes colorées pour marquer les sentiers;
- Développer une meilleure signalisation;
- Potentiel pédagogique pour les citoyens en raison de l'intérêt écologique et l'état naturel des aires boisées du parc. Intégrer des panneaux d'interprétation historique, floristique et faunique.

Estimation: 537 290\$



Source: GRL



Source: GRL

5 ANALYSE DES PARCS ET INTERVENTIONS

5.3.4 Parc Balsam

Le parc Balsam est un parc de voisinage à vocation récréative. Il est étroitement lié au parc Allan's Hill.

Constats

- Aires de jeux hors normes, en plus des surfaces de réceptions à corriger;
- Problématiques de drainage;
- Absence de sentier piéton.

Recommandations

- Aménager des sentiers;
- Aménager une surface multifonctionnelle pour la patinoire, pickleball;
- Palier aux problématiques de drainage;
- Intégrer des zones d'ombrage par la plantation d'arbres;
- Procéder a de l'élagage;
- Changer les filets du terrain de soccer;
- Ajouter des bancs, tables de pique-nique et fontaine à boire;
- Créer une petite placette.

Estimation: 767 455\$



Source: GRL



Source: GRL

5.3.5 Parc Gray

Le parc Gray est un parc de voisinage à vocation récréative. Il est étroitement lié au parc Picardy.

Constats

- Aires de jeux aux normes, mais les surfaces de réceptions à corriger;
- Problématique de drainage;
- Absence de sentier piéton.

Recommandations

- Aménager des sentiers et formaliser le lien avec le parc Gray;
- Palier aux problématiques de drainage;
- Intégrer des zones d'ombrage par la plantation d'arbres;
- Ajouter des tables de pique-nique.

Estimation: 82 810\$



Source: GRL



Source: GRL



5 ANALYSE DES PARCS ET INTERVENTIONS

5.3.6 Parc Sunny acres

Le parc Sunny acres est un parc de voisinage à vocation récréative.

Constats

- Aires de jeux hors normes, en plus des surfaces de réceptions à corriger;
- Problématique de drainage;
- Absence de sentier piéton;
- Manque d'éclairage.

Recommandations

- Changer les aires de jeux et le revêtement;
- Aménager des sentiers;
- Palier aux problématiques de drainage;
- Ajouter des tables pique-nique sous les arbres existants pour ombrage;
- Implanter des lampadaires;
- Créer une petite placette.

Estimation: 222 202\$



Source: GRL



Source: GRL

5.3.7 Parc Morgan

Le parc Morgan est un parc de voisinage à vocation récréative et contemplative.

Constats

- Aires de jeux aux normes, mais surfaces de réceptions à corriger;
- Bacul n'est pas aux normes;
- Problématique de drainage;
- Absence de sentier piéton;
- Problématique d'accessibilité piétonne puisque le trottoir sur rue est de l'autre côté.

Recommandations

- Enlever la clôture de baseball;
- Aménager des sentiers;
- Palier aux problématiques de drainage;
- Intégrer des zones d'ombrage par la plantation d'arbres;
- Ajouter des tables de pique-nique;
- Créer un espace commémoratif et un arboretum en y intégrant un concept végétal thématique et des plaques;
- Créer une petite placette.

Estimation: 377 000\$



Source: GRL



Source: GRL



5 ANALYSE DES PARCS ET INTERVENTIONS

5.3.8 Parc Rhian-Wilkinson et espace PA-21

Le parc Rhian Wilkinson est un parc de type municipal à vocation récréative. Il est étroitement lié à l'école Dorset.

Constats

- Aires de jeux hors normes, en plus des surfaces de réceptions à corriger;
- Filets des terrains de soccer à changer;
- Absence de sentier piéton;
- Problématique d'accessibilité piétonne puisque le trottoir sur rue est de l'autre côté;
- Frênes à abattre.

Recommandations

- Changer les filets des terrains de soccer;
- Aménager des sentiers;
- Intégrer des zones d'ombrage par la plantation d'arbres;
- Ajouter du mobilier: banc, des tables de pique-nique, corbeilles à rebuts;
- Fort potentiel d'intégrer ce parc au sein d'un vaste réseau vert et actif traversant la municipalité;
- Implanter un bâtiment de service;
- Espace potentiel pour recevoir une patinoire extérieure;
- Créer une petite placette;
- Aménager une surface multifonctionnelle pour patinoire
- Implanter des modules pour skatepark en complémentarité avec l'offre des municipalités voisines.

Estimation: 1 140 035\$



Source: GRL



Source: GRL

5.3.9 Parc John-Weir

Le parc John Weir est un parc de voisinage à vocation récréative. Potentiel de devenir un parc de type municipal pour le secteur ouest de la municipalité

Constats

- Aires de jeux hors normes, en plus des surfaces de réceptions à corriger;
- Problématique de balles qui se perdent dans la rue;
- Peu de sentiers piétons;
- Manque d'éclairage.

Recommandations

- Réfection de l'arrêt balles et de la clôture;
- Aménager des sentiers;
- Intégrer des zones d'ombrage par la plantation d'arbres;
- Ajouter du mobilier: banc, des tables de pique-nique, corbeilles à rebuts;
- Implanter un bâtiment de service;
- Ajouter des modules de jeux d'hébertisme;
- Pallier au problème de drainage;
- Créer une petite placette;
- Mettre à la norme les aires de jeux.

Estimation: 640 445\$



Source: GRL



Source: GRL

5 ANALYSE DES PARCS ET INTERVENTIONS

5.3.10 Parc Berthold

Le parc Berthold est un parc de voisinage à vocation récréative. De par sa particularité riveraine, il pourrait devenir un parc de type municipal. C'est un endroit de repos, de méditation et de contemplation.

Constats

- Modules de jeux d'hébertisme dissimulés;
- Absence de sentier piéton;
- Aire d'exercice canin non clôturée;
- manque d'éclairage;
- Accès aux berges;
- Problématique de drainage, notamment causé par la présence d'une patinoire.

Recommandations

- Déplacer les modules de jeux d'hébertisme pour les rendre plus visibles;
- Aménager des sentiers;
- Intégrer des zones d'ombrage par la plantation d'arbres;
- Ajouter du mobilier: banc, chaises longues et parasols pour profiter des berges, des tables de pique-nique, corbeilles à rebuts, fontaine à boire;
- Implanter des modules de jeux pour enfants;
- Formaliser un accès à l'eau;
- implanter des terrains de volleyball de plage;
- Pallier au problème de drainage;
- programme de stabilisation des berges;
- Créer une petite placette.

Estimation: 1 108 900 \$



Source: GRL



Source: GRL

5.3.11 Espace vert PA-57

L'espace vert PA-57 est un parc de voisinage à vocation récréative.

Constats

- Milieu boisé;
- Présence d'un sentier avec bornes signalétiques et éclairage.

Recommandations

- Intégrer aire d'exercice canin clôturé;
- Créer une petite placette.

5.3.12 Espace vert PA-53

L'espace vert PA-53 est une entrée de ville.

Constats

- Il joue le rôle de seuil.

Recommandations

- Formaliser l'entrée par des aménagements plus affirmés;
- Rafraîchir le concept de plantation;
- Intégration de panneaux d'affichage.

5.3.15 Accès à la berge Poplar Place

- Elle est un accès à la berge

Constats

- Lieu méconnu et sous aménagé

•

Recommandations

- Formaliser le sentier
- Intégration de mobilier et d'éclairage

•

5.3.13 Espaces verts PA-54-55-63

Les espaces verts PA-54-55-63 sont des zones tampons

Constats

- Ils atténuent la présence de l'autoroute 20.

Recommandations

- Bonifier les qualités forestières et mettre en valeur la biodiversité.

5.3.14 Espaces verts PA-59-60-62-65

Les espaces verts PA-59-60-62-65 sont des écrins de verdure

Constats

- Ils participent à a biodiversité.

Recommandations

- Plantation d'arbres, d'arbustes et de vivaces pour créer des milieux floristiques de qualité.

Estimation: 338 000 \$



5 ANALYSE DES PARCS ET INTERVENTIONS

5.15 Aire d'exercice canin

Les aires d'exercice canin sont de plus en plus en vogue dans les municipalités. Ils sont source de conflits et de mécontentement entre les citoyens. La solution pour assurer une meilleure cohabitation est de trouver des emplacements où les contraintes associées au bruit seront limitées et d'offrir un équipement sécuritaire pour les chiens et les usagers.

Constats

L'espace actuellement alloué pour les chiens se trouve au parc Berthlod. Il est permis de laisser ses chiens sans laisse selon un horaire spécifié à l'entrée du parc.

Recommandations

Suite aux interventions des citoyens, il est proposé d'aménager une aire d'exercice canin selon les normes en vigueur est à dire une aire clôturée séparée en deux espaces pour les petits et grands chiens, deux entrées et des sas pour assurer la sécurité des usagers.

Deux espaces sont identifiées par la ville

L'espace PA-57 situé le long de la rue Maxwell. Toutefois cette localisation nécessite la coupe d'arbres, puisque le terrain est boisé. De plus, il est situé à proximité de résidences.

L'intersection des rues Westchester et Stafford un endroit propice pour l'implantation d'une aire d'exercice canin puisqu'il est déposé, il est central et peut être éloigné des résidences.

Estimation: 334 230\$



Source: Slowimage

5.16 Patinoire

Constats

Avec les hivers plus doux, il est difficile d'assurer la présence d'une glace constante tout au long de la période hivernale. Différentes options se présentent pour réguler la problématique.

Recommandations

S'assurer que la glace soit faite sur une surface minérale (béton ou asphalte) et que cette surface soit d'une couleur pâle;

Investir dans des technologies de réfrigération. Toutefois considérant les impacts monétaires et en terme d'achalandage il est nécessaire de faire différentes études pour déterminer si l'investissement est judicieux:

- Étude de faisabilité;
- Développer des ententes et partenariats intermunicipaux;
- Développer un plan d'affaire pour le financement et la gestion de l'infrastructure.



Source: GRL

L'entretien des parcs et espaces verts

Les coûts associés à l'entretien des parcs et espaces verts impliquent différents éléments et varient en fonction des ressources allouées par la municipalité. Voici les différentes étapes à considérer et le nombre d'employés alloués en fonction des saisons;

Printemps

- Fertilisation des pelouses dans les secteurs clés avec de la matière organique;
- Fertilisation des arbres, arbustes et vivaces;
- Taille des arbres, arbustes et vivaces;
- Enlèvement des protections hivernales
- Enlèvement des structures sportives hivernales (bandes des patinoires, secteur de glisse);
- Ajustement des platebandes, ajout de paillis et séparation des vivaces;
- Ajustement des surfaces de réception des aires de jeux;
- Vérification de la condition des aires de jeux, des surfaces multisports et du mobilier urbain;
- Ajustement des surfaces de sentier en criblure de pierre;
- Ouverture des chalets de parc et des fontaines à boire;
- Premières tontes de gazon.

Nécessite de deux à trois employés à temps plein pour l'ouverture de la saison pendant 2 mois

Été

- Tonte de gazon
- Entretien des chalets de parc

Nécessite deux employés à temps plein pour l'ensemble de l'été

Automne

- Ajout des protections hivernales;
- Ajustement des surfaces de réception des aires de jeux;
- Vérification de la condition des aires de jeux, des surfaces multisports et du mobilier urbain;
- Fermeture des chalets de parc et des fontaines à boire
- Préparation des patinoires;

Nécessite deux employés à temps plein pour la fermeture de la saison pendant 2 mois

Hiver

- Entretien des patinoires;
- Entretien de certains sentiers

Nécessite un employé à temps plein pour l'ensemble de l'hiver



Ville de Baie-D'Urfé

Plan directeur des parcs et des espaces verts

Évaluation budgétaire des travaux - 2 juin 2017

CATÉGORIES / PARC	Fritz farm	PICARDY	ALLAN'S HILL	BALSAM	GRAY	SUNNY ACRES	MORGAN	RHIAN-WILKINSON	JOHN-WEIR	BERTOLD	Red Barn	AIRE D'EXERCICE CANIN	Espaces verts	Sous-total	imprévus	TPS (5%)	GRAND TOTAL
PRÉPARATIONS DE CHANTIERS	22 000,00 \$	12 000,00 \$	29 000,00 \$	12 500,00 \$	3 000,00 \$	12 000,00 \$	17 000,00 \$	12 500,00 \$	17 000,00 \$	37 000,00 \$	10 000,00 \$	22 000,00 \$	30 000,00 \$	236 000,00 \$	\$ 70 800,00	\$ 15 340,00	322 140,00 \$
SENTIERS PIETONNIERS ET PISTES CYCLABLES	167 500,00 \$	32 400,00 \$	20 000,00 \$	24 000,00 \$	9 000,00 \$	21 600,00 \$	8 750,00 \$	30 000,00 \$	28 800,00 \$	124 250,00 \$	0,00 \$	24 000,00 \$	60 000,00 \$	550 300,00 \$	\$ 165 090,00	\$ 35 769,50	751 159,50 \$
PLACETTES DE RENCONTRE	0,00 \$	13 125,00 \$	0,00 \$	5 250,00 \$	0,00 \$	6 125,00 \$	56 250,00 \$	26 250,00 \$	8 750,00 \$	43 750,00 \$	0,00 \$	3 500,00 \$	0,00 \$	163 000,00 \$	\$ 48 900,00	\$ 10 595,00	222 495,00 \$
ÉQUIPEMENTS DE JEUX	0,00 \$	21 000,00 \$	0,00 \$	102 000,00 \$	7 500,00 \$	50 000,00 \$	0,00 \$	215 000,00 \$	72 000,00 \$	140 000,00 \$	0,00 \$	125 000,00 \$	0,00 \$	732 500,00 \$	\$ 219 750,00	\$ 47 612,50	999 862,50 \$
MOBILIERS URBAINS (POUBELLES, TABLES, BANCS, TABLES À PICNIC, SUPPORTS À VÉLOS)	111 500,00 \$	37 000,00 \$	81 500,00 \$	37 000,00 \$	15 000,00 \$	22 000,00 \$	61 000,00 \$	80 000,00 \$	44 500,00 \$	140 000,00 \$	27 000,00 \$	27 000,00 \$	30 000,00 \$	713 500,00 \$	\$ 214 050,00	\$ 46 377,50	973 927,50 \$
BÂTIMENTS DE SERVICES (TOILETTES) ET ABREUVOIRS	0,00 \$	155 000,00 \$	5 000,00 \$	155 000,00 \$	5 000,00 \$	5 000,00 \$	5 000,00 \$	155 000,00 \$	150 000,00 \$	155 000,00 \$	5 000,00 \$	5 000,00 \$	0,00 \$	800 000,00 \$	\$ 240 000,00	\$ 52 000,00	1 092 000,00 \$
AIRES DE JEUX MULTIFONCTIONNELS	0,00 \$	0,00 \$	0,00 \$	150 000,00 \$	0,00 \$	0,00 \$	0,00 \$	150 000,00 \$	0,00 \$	0,00 \$	0,00 \$	0,00 \$	0,00 \$	300 000,00 \$	\$ 90 000,00	\$ 19 500,00	409 500,00 \$
PLANTATIONS	82 000,00 \$	67 600,00 \$	102 800,00 \$	59 600,00 \$	19 200,00 \$	19 200,00 \$	87 000,00 \$	123 200,00 \$	41 600,00 \$	128 000,00 \$	25 600,00 \$	25 600,00 \$	10 000,00 \$	791 400,00 \$	\$ 237 420,00	\$ 51 441,00	1 080 261,00 \$
ÉCLAIRAGES	200 000,00 \$	30 000,00 \$	150 000,00 \$	30 000,00 \$	0,00 \$	30 000,00 \$	50 000,00 \$	80 000,00 \$	30 000,00 \$	80 000,00 \$	20 000,00 \$	20 000,00 \$	60 000,00 \$	780 000,00 \$	\$ 234 000,00	\$ 50 700,00	1 064 700,00 \$
TRAVAUX D'ARBORICULTURE	25 000,00 \$	15 000,00 \$	25 000,00 \$	15 000,00 \$	5 000,00 \$	5 000,00 \$	5 000,00 \$	5 000,00 \$	5 000,00 \$	5 000,00 \$	5 000,00 \$	5 000,00 \$	70 000,00 \$	190 000,00 \$	\$ 57 000,00	\$ 12 350,00	259 350,00 \$
POSE DE CLÔTURE (BASEBALL, AUTRES)	0,00 \$	0,00 \$	0,00 \$	0,00 \$	0,00 \$	0,00 \$	0,00 \$	0,00 \$	95 000,00 \$	0,00 \$	0,00 \$	0,00 \$	0,00 \$	95 000,00 \$	\$ 28 500,00	\$ 6 175,00	129 675,00 \$
PREMIER SOUS-TOTAL	608 000,00 \$	383 125,00 \$	413 300,00 \$	590 350,00 \$	63 700,00 \$	170 925,00 \$	290 000,00 \$	876 950,00 \$	492 650,00 \$	853 000,00 \$	92 600,00 \$	257 100,00 \$	260 000,00 \$	5 351 700,00 \$	\$ 1 605 510,00		
IMPRÉVUS (30%)	\$ 182 400,00	\$ 114 937,50	\$ 123 990,00	\$ 177 105,00	\$ 19 110,00	\$ 51 277,50	\$ 87 000,00	\$ 263 085,00	\$ 147 795,00	\$ 255 900,00	\$ 27 780,00	\$ 77 130,00	\$ 78 000,00	\$ 1 605 510,00	\$ 1 605 510,00		
SECOND SOUS-TOTAL	790 400,00 \$	498 062,50 \$	537 290,00 \$	767 455,00 \$	82 810,00 \$	222 202,50 \$	377 000,00 \$	1 140 035,00 \$	640 445,00 \$	1 108 900,00 \$	120 380,00 \$	334 230,00 \$	338 000,00 \$	6 957 210,00 \$			
TPS (5%)	39 520,00 \$	24 903,13 \$	26 864,50 \$	38 372,75 \$	4 140,50 \$	11 110,13 \$	18 850,00 \$	57 001,75 \$	32 022,25 \$	55 445,00 \$	6 019,00 \$	16 711,50 \$	16 900,00 \$	347 860,50 \$		\$ 347 860,50	
TVQ (EXEMPTION)	0,00 \$	0,00 \$	0,00 \$	0,00 \$	0,00 \$	0,00 \$	0,00 \$	0,00 \$	0,00 \$	0,00 \$	0,00 \$	0,00 \$	0,00 \$	0,00 \$			
Grand total	829 920,00 \$	522 965,63 \$	564 154,50 \$	805 827,75 \$	86 950,50 \$	233 312,63 \$	395 850,00 \$	1 197 036,75 \$	672 467,25 \$	1 164 345,00 \$	126 399,00 \$	350 941,50 \$	354 900,00 \$	7 305 070,50 \$			7 305 070,50 \$

Exclusions: études géotechniques, drainage, raccordements électriques et aqueduc, signalisation, réseau cyclable, implantation du Wi-Fi et honoraires professionnelles

Plan directeur des parcs et espaces verts

Évaluation budgétaire du coût des travaux Classe D

1.	Parc Fritz Farm	790 400,00 \$
2.	Parc Picardy	498 062,50 \$
3.	Parc Allan's Hill	537 290,00 \$
4.	Parc Balsam	767 455,00 \$
5.	Parc Gray	82 810,00 \$
6.	Parc Sunny-Acres	222 202,50 \$
7.	Parc Morgan	377 000,00 \$
8.	Parc Rhian-Wilkinson	1 140 035,00 \$
9.	Parc John-Weir	640 445,00 \$
10.	Parc Berthold	1 108 900,00 \$
11.	Parc à chiens rue Maxwell ou Stafford	334 230,00 \$
12.	Red Barn	120 380,00 \$
12.	Espaces verts	338 000,00 \$
	Sous-total :	6 957 210,00 \$
	T.P.S. (5%) :	347 860,50 \$
	T.V.Q. (exemption) :	- \$
	Total de l'estimation préliminaire :	<u>7 305 070,50 \$</u>

Exclusions: études géotechniques, drainage, raccordements électriques et aqueduc, signalisation, réseau cyclable, implantation du WI-FI et honoraires professionnelles

Préparé par François Fortin, architecte paysagiste

Approuvé par Mélanie Glorieux, architecte paysagiste

Évaluation budgétaire du coût des travaux

Description des travaux	Quantité	Prix unitaire	Montant
1. Parc Fritz Farm			
1.1 Aménagement			
.1 Préparation du chantier	1 global	22 000,00 \$	22 000,00 \$
.2 Marquage de rue en pavés de béton préfabriqués sur Lakeshore	100 m2	175,00 \$	17 500,00 \$
.3 Sentier en criblure de pierre	2500 m2	60,00 \$	150 000,00 \$
	Sous-total :		189 500,00 \$
1.2 Équipements et mobilier			
.1 Banc	15 unité	3 000,00 \$	45 000,00 \$
.2 Table de pique-nique	6 unité	4 000,00 \$	24 000,00 \$
.3 Corbeille à déchets et recyclage	6 unité	2 500,00 \$	15 000,00 \$
.4 Supports à vélos	5 unité	2 500,00 \$	12 500,00 \$
.5 Réfection du gazebo	1 unité	15 000,00 \$	15 000,00 \$
	Sous-total :		111 500,00 \$
1.3 Plantations			
.1 Arbre	30 unité	600,00 \$	18 000,00 \$
.2 Arbustes et vivaces	500 m2	80,00 \$	40 000,00 \$
.3 Engazonnement	2000 m2	12,00 \$	24 000,00 \$
.4 Travaux d'arboriculture	1 global	25 000,00 \$	25 000,00 \$
	Sous-total :		107 000,00 \$
1.4 Éclairage			
.1 Lampadaire pour sentier	20 unité	10 000,00 \$	200 000,00 \$
	Sous-total :		200 000,00 \$
	Sous-total :		608 000,00 \$
	Imprévus : 30%		182 400,00 \$
	Total Parc Fritz Farm :		790 400,00 \$

Évaluation budgétaire du coût des travaux

Description des travaux	Quantité	Prix unitaire	Montant
2. Parc Picardy			
2.1 Aménagement			
.1 Préparation du chantier	1 global	12 000,00 \$	12 000,00 \$
.2 Placette en pavés de béton préfabriqués	75 m2	175,00 \$	13 125,00 \$
.3 Sentier en criblure de pierre	540 m2	60,00 \$	32 400,00 \$
	Sous-total :		57 525,00 \$
2.2 Équipements et mobilier			
.1 Banc	5 unité	3 000,00 \$	15 000,00 \$
.2 Table de pique-nique	3 unité	4 000,00 \$	12 000,00 \$
.3 Corbeille à déchets et recyclage	2 unité	2 500,00 \$	5 000,00 \$
.4 Supports à vélos	2 unité	2 500,00 \$	5 000,00 \$
.5 Bâtiment de service	1 unité	150 000,00 \$	150 000,00 \$
.6 Fontaine à boire	1 unité	5 000,00 \$	5 000,00 \$
	Sous-total :		192 000,00 \$
2.3 Plantations			
.1 Arbre	6 unité	600,00 \$	3 600,00 \$
.2 Arbustes et vivaces	350 m2	80,00 \$	28 000,00 \$
.3 Engazonnement	3000 m2	12,00 \$	36 000,00 \$
.4 Travaux d'arboriculture	1 global	15 000,00 \$	15 000,00 \$
	Sous-total :		82 600,00 \$
2.4 Éclairage			
.1 Lampadaire	3 unité	10 000,00 \$	30 000,00 \$
	Sous-total :		30 000,00 \$
2.5 Équipements			
.1 Tables de ping-pong	2 unité	6 000,00 \$	12 000,00 \$
.2 Pickleball lignage	3 unité	3 000,00 \$	9 000,00 \$
	Sous-total :		21 000,00 \$
	Sous-total :		383 125,00 \$
	Imprévus : 30%		114 937,50 \$
	Total Parc Picardy :		498 062,50 \$

Évaluation budgétaire du coût des travaux

Description des travaux	Quantité	Prix unitaire	Montant
3. Parc Allan's Hill			
3.1 Aménagement			
.1 Préparation du chantier	1 global	29 000,00 \$	29 000,00 \$
.2 Réfection des sentiers en criblure de pierre	1 global	20 000,00 \$	20 000,00 \$
	Sous-total :		49 000,00 \$
3.2 Équipements et mobilier			
.1 Banc	6 unité	3 000,00 \$	18 000,00 \$
.2 Table de pique-nique	4 unité	4 000,00 \$	16 000,00 \$
.3 Corbeille à déchets et recyclage	4 unité	2 500,00 \$	10 000,00 \$
.4 Supports à vélos	4 unité	2 500,00 \$	10 000,00 \$
.5 Fontaine à boire	1 unité	5 000,00 \$	5 000,00 \$
.6 Éléments d'interprétation	1 unité	15 000,00 \$	15 000,00 \$
.7 Borne accompagnement sentier	50 unité	250,00 \$	12 500,00 \$
	Sous-total :		86 500,00 \$
3.3 Plantations			
.1 Arbre	30 unité	600,00 \$	18 000,00 \$
.2 Arbustes et vivaces (naturalisation)	1000 m2	80,00 \$	80 000,00 \$
.3 Engazonnement	400 m2	12,00 \$	4 800,00 \$
.4 Travaux d'arboriculture	1 global	25 000,00 \$	25 000,00 \$
	Sous-total :		127 800,00 \$
3.4 Éclairage			
.1 Lampadaire	15 unité	10 000,00 \$	150 000,00 \$
	Sous-total :		150 000,00 \$
	Sous-total :		413 300,00 \$
	Imprévus : 30%		123 990,00 \$
	Total Parc Allan's Hill :		537 290,00 \$

Évaluation budgétaire du coût des travaux

Description des travaux	Quantité	Prix unitaire	Montant
4. Parc Balsam			
4.1 Aménagement			
.1 Préparation du chantier	1 global	12 500,00 \$	12 500,00 \$
.2 Sentier en criblure de pierre	400 m2	60,00 \$	24 000,00 \$
.3 Placette en pavés de béton préfabriqué	30 m2	175,00 \$	5 250,00 \$
	Sous-total :		41 750,00 \$
4.2 Équipements et mobilier			
.1 Banc	5 unité	3 000,00 \$	15 000,00 \$
.2 Table de pique-nique	3 unité	4 000,00 \$	12 000,00 \$
.3 Corbeille à déchets et recyclage	2 unité	2 500,00 \$	5 000,00 \$
.4 Supports à vélos	2 unité	2 500,00 \$	5 000,00 \$
.5 Fontaine à boire	1 unité	5 000,00 \$	5 000,00 \$
.6 Surface multifonctionnelle pour patinoire, pickleball, hockey	1 unité	150 000,00 \$	150 000,00 \$
.8 Batiment de service	1 unité	150 000,00 \$	150 000,00 \$
	Sous-total :		342 000,00 \$
4.3 Plantations			
.1 Arbre	6 unité	600,00 \$	3 600,00 \$
.2 Arbustes et vivaces	250 m2	80,00 \$	20 000,00 \$
.3 Engazonnement	3000 m2	12,00 \$	36 000,00 \$
.4 Travaux d'arboriculture	1 global	15 000,00 \$	15 000,00 \$
	Sous-total :		74 600,00 \$
4.4 Éclairage			
.1 Lampadaire	3 unité	10 000,00 \$	30 000,00 \$
	Sous-total :		30 000,00 \$
4.5 Équipements			
.1 Changer les filets du terrain de soccer	1 global	2 000,00 \$	2 000,00 \$
.2 Modules 0-5 ans	1 global	50 000,00 \$	50 000,00 \$
.3 Modules 5-12 ans	1 global	50 000,00 \$	50 000,00 \$
	Sous-total :		102 000,00 \$
	Sous-total :		590 350,00 \$
	Imprévus : 30%		177 105,00 \$
	Total Parc Balsam :		767 455,00 \$

Évaluation budgétaire du coût des travaux

Description des travaux	Quantité	Prix unitaire	Montant
5. Parc Gray			
5.1 Aménagement			
.1 Préparation du chantier	1 global	3 000,00 \$	3 000,00 \$
.2 Sentier en criblure de pierre	150 m2	60,00 \$	9 000,00 \$
	Sous-total :		12 000,00 \$
5.2 Équipements et mobilier			
.1 Banc	2 unité	3 000,00 \$	6 000,00 \$
.2 Table de pique-nique	1 unité	4 000,00 \$	4 000,00 \$
.3 Corbeille à déchets et recyclage	1 unité	2 500,00 \$	2 500,00 \$
.4 Supports à vélos	1 unité	2 500,00 \$	2 500,00 \$
.5 Fontaine à boire	1 unité	5 000,00 \$	5 000,00 \$
	Sous-total :		20 000,00 \$
5.3 Plantations			
.1 Arbre	6 unité	600,00 \$	3 600,00 \$
.2 Arbustes et vivaces	150 m2	80,00 \$	12 000,00 \$
.3 Engazonnement	300 m2	12,00 \$	3 600,00 \$
.4 Travaux d'arboriculture	1 global	5 000,00 \$	5 000,00 \$
	Sous-total :		24 200,00 \$
	Sous-total :		- \$
5.5 Équipements			
.1 Nouvelles surfaces de réception de jeux	1 global	7 500,00 \$	7 500,00 \$
	Sous-total :		7 500,00 \$
	Sous-total :		63 700,00 \$
	Imprévus : 30%		19 110,00 \$
	Total Parc Gray :		82 810,00 \$

Évaluation budgétaire du coût des travaux

Description des travaux	Quantité	Prix unitaire	Montant
6. Parc Sunny-Acres			
6.1 Aménagement			
.1 Préparation du chantier	1 global	12 000,00 \$	12 000,00 \$
.2 Surface en pavés de béton préfabriqués	35 m2	175,00 \$	6 125,00 \$
.3 Placette en criblure de pierre	360 m2	60,00 \$	21 600,00 \$
	Sous-total :		39 725,00 \$
6.2 Équipements et mobilier			
.1 Banc	3 unité	3 000,00 \$	9 000,00 \$
.2 Table de pique-nique	2 unité	4 000,00 \$	8 000,00 \$
.3 Corbeille à déchets et recyclage	1 unité	2 500,00 \$	2 500,00 \$
.4 Supports à vélos	1 unité	2 500,00 \$	2 500,00 \$
.5 Fontaine à boire	1 unité	5 000,00 \$	5 000,00 \$
	Sous-total :		27 000,00 \$
6.3 Plantations			
.1 Arbre	6 unité	600,00 \$	3 600,00 \$
.2 Arbustes et vivaces	150 m2	80,00 \$	12 000,00 \$
.3 Engazonnement	300 m2	12,00 \$	3 600,00 \$
.4 Travaux d'arboriculture	1 global	5 000,00 \$	5 000,00 \$
	Sous-total :		24 200,00 \$
6.4 Éclairage			
.1 Lampadaire	3 unité	10 000,00 \$	30 000,00 \$
	Sous-total :		30 000,00 \$
6.5 Équipements			
.1 Modules 0-5 ans	1 global	50 000,00 \$	50 000,00 \$
	Sous-total :		50 000,00 \$
	Sous-total :		170 925,00 \$
	Imprévus : 30%		51 277,50 \$
	Total Parc Sunny-Acres :		222 202,50 \$

Évaluation budgétaire du coût des travaux

Description des travaux	Quantité	Prix unitaire	Montant
7. Parc Morgan			
7.1 Aménagement			
.1 Préparation du chantier	1 global	17 000,00 \$	17 000,00 \$
.2 Placette en pavés de béton préfabriqués	50 m2	175,00 \$	8 750,00 \$
.3 Marquage de rue en pavés de béton préfabriqués	150 m2	175,00 \$	26 250,00 \$
.4 Sentier en criblure de pierre	500 m2	60,00 \$	30 000,00 \$
	Sous-total :		82 000,00 \$
7.2 Équipements et mobilier			
.1 Banc	6 unité	3 000,00 \$	18 000,00 \$
.2 Table de pique-nique	2 unité	4 000,00 \$	8 000,00 \$
.3 Corbeille à déchets et recyclage	2 unité	2 500,00 \$	5 000,00 \$
.4 Supports à vélos	2 unité	2 500,00 \$	5 000,00 \$
.5 Fontaine à boire	1 unité	5 000,00 \$	5 000,00 \$
.6 Éléments d'interprétation pour arboretum	1 global	25 000,00 \$	25 000,00 \$
	Sous-total :		66 000,00 \$
7.3 Plantations			
.1 Arbre	15 unité	600,00 \$	9 000,00 \$
.2 Arbustes et vivaces	750 m2	80,00 \$	60 000,00 \$
.3 Engazonnement	1500 m2	12,00 \$	18 000,00 \$
.4 Travaux d'arboriculture	1 global	5 000,00 \$	5 000,00 \$
	Sous-total :		92 000,00 \$
7.4 Éclairage			
.1 Lampadaire	5 unité	10 000,00 \$	50 000,00 \$
	Sous-total :		50 000,00 \$
	Sous-total :		290 000,00 \$
	Imprévu : 30%		87 000,00 \$
	Total Parc Morgan :		377 000,00 \$

Évaluation budgétaire du coût des travaux

Description des travaux	Quantité	Prix unitaire	Montant
8. Parc Rhian-Wilkinson			
8.1 Aménagement			
.1 Préparation du chantier	1 global	12 500,00 \$	12 500,00 \$
.2 Placette en pavés de béton préfabriqués	150 m2	175,00 \$	26 250,00 \$
.3 Sentier en criblure de pierre	500 m2	60,00 \$	30 000,00 \$
	Sous-total :		68 750,00 \$
8.2 Équipements et mobilier			
.1 Banc	12 unité	3 000,00 \$	36 000,00 \$
.2 Table de pique-nique	6 unité	4 000,00 \$	24 000,00 \$
.3 Corbeille à déchets et recyclage	4 unité	2 500,00 \$	10 000,00 \$
.4 Supports à vélos	4 unité	2 500,00 \$	10 000,00 \$
.5 Bâtiment de service	1 unité	150 000,00 \$	150 000,00 \$
.6 Fontaine à boire	1 unité	5 000,00 \$	5 000,00 \$
	Sous-total :		235 000,00 \$
8.3 Plantations			
.1 Arbre	12 unité	600,00 \$	7 200,00 \$
.2 Arbustes et vivaces	1000 m2	80,00 \$	80 000,00 \$
.3 Engazonnement	3000 m2	12,00 \$	36 000,00 \$
.4 Travaux d'arboriculture	1 global	5 000,00 \$	5 000,00 \$
	Sous-total :		128 200,00 \$
8.4 Éclairage			
.1 Lampadaire	8 unité	10 000,00 \$	80 000,00 \$
	Sous-total :		80 000,00 \$
8.5 Équipements			
.1 Mettre à la norme l'aire 0-5 ans	1 global	15 000,00 \$	15 000,00 \$
.2 Modules 5-12 ans	1 global	120 000,00 \$	120 000,00 \$
.3 Modules de Skatepark	1 global	80 000,00 \$	80 000,00 \$
.4 Surface multifonctionnelle pour patinoire	1 global	150 000,00 \$	150 000,00 \$
	Sous-total :		365 000,00 \$
	Sous-total :		876 950,00 \$
	Imprévus : 30%		263 085,00 \$
	Total Parc Rhian-Wilkinson :		1 140 035,00 \$

Évaluation budgétaire du coût des travaux

Description des travaux	Quantité	Prix unitaire	Montant
9. Parc John-Weir			
9.1 Aménagement			
.1 Préparation du chantier	1 global	17 000,00 \$	17 000,00 \$
.2 Placette en pavés de béton préfabriqués	50 m2	175,00 \$	8 750,00 \$
.3 Sentier en criblure de pierre	480 m2	60,00 \$	28 800,00 \$
	Sous-total :		54 550,00 \$
9.2 Équipements et mobilier			
.1 Banc	5 unité	3 000,00 \$	15 000,00 \$
.2 Table de pique-nique	3 unité	4 000,00 \$	12 000,00 \$
.3 Corbeille à déchets et recyclage	4 unité	2 500,00 \$	10 000,00 \$
.4 Supports à vélos	3 unité	2 500,00 \$	7 500,00 \$
.5 Bâtiment de service	1 unité	150 000,00 \$	150 000,00 \$
	Sous-total :		194 500,00 \$
9.3 Plantations			
.1 Arbre	6 unité	600,00 \$	3 600,00 \$
.2 Arbustes et vivaces	250 m2	80,00 \$	20 000,00 \$
.3 Engazonnement	1500 m2	12,00 \$	18 000,00 \$
.4 Travaux d'arboriculture	1 global	5 000,00 \$	5 000,00 \$
	Sous-total :		46 600,00 \$
9.4 Éclairage			
.1 Lampadaire	3 unité	10 000,00 \$	30 000,00 \$
	Sous-total :		30 000,00 \$
9.5 Équipements			
.1 Hébertisme	1 global	50 000,00 \$	50 000,00 \$
.2 Mettre à la norme les aires de jeux	1 global	20 000,00 \$	20 000,00 \$
.3 Pickleball lignage	1 global	2 000,00 \$	2 000,00 \$
.4 Refection de l'arrêt balles et clôture	1 global	95 000,00 \$	95 000,00 \$
	Sous-total :		167 000,00 \$
	Sous-total :		492 650,00 \$
	Imprévus : 30%		147 795,00 \$
	Total Parc John-Weir :		640 445,00 \$

Évaluation budgétaire du coût des travaux

Description des travaux	Quantité	Prix unitaire	Montant
10. Parc Berthold			
10.1 Aménagement			
.1 Préparation du chantier	1 global	37 000,00 \$	37 000,00 \$
.2 Placette en pavés de béton préfabriqués	250 m2	175,00 \$	43 750,00 \$
.3 Marquage de rue en pavés de béton préfabriqués	150 m2	175,00 \$	26 250,00 \$
.4 Sentier en criblure de pierre	800 m2	60,00 \$	48 000,00 \$
.5 Aménager un accès à l'eau	1 global	50 000,00 \$	50 000,00 \$
.6 Aire de jeux d'eau	1 global	100 000,00 \$	100 000,00 \$
	Sous-total :		305 000,00 \$
10.2 Équipements et mobilier			
.1 Banc	12 unité	3 000,00 \$	36 000,00 \$
.2 Chaise longue	10 unité	4 000,00 \$	40 000,00 \$
.3 Parasol	5 unité	4 000,00 \$	20 000,00 \$
.4 Table de pique-nique	6 unité	4 000,00 \$	24 000,00 \$
.5 Corbeille à déchets et recyclage	4 unité	2 500,00 \$	10 000,00 \$
.6 Supports à vélos	4 unité	2 500,00 \$	10 000,00 \$
.7 Bâtiment de service	1 unité	150 000,00 \$	150 000,00 \$
.8 Fontaine à boire	1 unité	5 000,00 \$	5 000,00 \$
	Sous-total :		295 000,00 \$
10.3 Plantations			
.1 Arbre	20 unité	600,00 \$	12 000,00 \$
.2 Arbustes et vivaces	1000 m2	80,00 \$	80 000,00 \$
.3 Engazonnement	3000 m2	12,00 \$	36 000,00 \$
.4 Travaux d'arboriculture	1 global	5 000,00 \$	5 000,00 \$
	Sous-total :		133 000,00 \$
10.4 Éclairage			
.1 Lampadaire	8 unité	10 000,00 \$	80 000,00 \$
	Sous-total :		80 000,00 \$
10.5 Équipements			
.1 Déplacer les modules d'hébertisme	1 global	15 000,00 \$	15 000,00 \$
.2 Terrain de Volley-Ball	1 global	25 000,00 \$	25 000,00 \$
	Sous-total :		40 000,00 \$
	Sous-total :		853 000,00 \$
	Imprévus : 30%		255 900,00 \$
	Total Parc Berthold :		1 108 900,00 \$

Évaluation budgétaire du coût des travaux

Description des travaux	Quantité	Prix unitaire	Montant
11. Parc à chien rues Maxwell ou Stafford			
11.1 Aménagement			
.1 Préparation du chantier	1 global	22 000,00 \$	22 000,00 \$
.2 Surface en pavés de béton préfabriqués	20 m2	175,00 \$	3 500,00 \$
.3 Sentier en criblure de pierre	400 m2	60,00 \$	24 000,00 \$
.4 Aire d'exercice canin	1 global	125 000,00 \$	125 000,00 \$
	Sous-total :		174 500,00 \$
11.2 Équipements et mobilier			
.1 Banc	3 unité	3 000,00 \$	9 000,00 \$
.2 Table de pique-nique	2 unité	4 000,00 \$	8 000,00 \$
.3 Corbeille à déchets et recyclage	2 unité	2 500,00 \$	5 000,00 \$
.4 Supports à vélos	2 unité	2 500,00 \$	5 000,00 \$
.5 Fontaine à boire	1 unité	5 000,00 \$	5 000,00 \$
	Sous-total :		32 000,00 \$
11.3 Plantations			
.1 Arbre	6 unité	600,00 \$	3 600,00 \$
.2 Arbustes et vivaces	200 m2	80,00 \$	16 000,00 \$
.3 Engazonnement	500 m2	12,00 \$	6 000,00 \$
.4 Travaux d'arboriculture	1 global	5 000,00 \$	5 000,00 \$
	Sous-total :		30 600,00 \$
11.4 Éclairage			
.1 Lampadaire	2 unité	10 000,00 \$	20 000,00 \$
	Sous-total :		20 000,00 \$
	Sous-total :		257 100,00 \$
	Imprévus : 30%		77 130,00 \$
	Total Parc Berthold :		334 230,00 \$

Évaluation budgétaire du coût des travaux

Description des travaux	Quantité	Prix unitaire	Montant
12. Red Barn			
12.1 Aménagement			
.1 Préparation du chantier	1 global	10 000,00 \$	10 000,00 \$
	Sous-total :		10 000,00 \$
12.2 Équipements et mobilier			
.1 Banc	3 unité	3 000,00 \$	9 000,00 \$
.2 Table de pique-nique	2 unité	4 000,00 \$	8 000,00 \$
.3 Corbeille à déchets et recyclage	2 unité	2 500,00 \$	5 000,00 \$
.4 Supports à vélos	2 unité	2 500,00 \$	5 000,00 \$
.5 Fontaine à boire	1 unité	5 000,00 \$	5 000,00 \$
	Sous-total :		32 000,00 \$
12.3 Plantations			
.1 Arbre	6 unité	600,00 \$	3 600,00 \$
.2 Arbustes et vivaces	200 m2	80,00 \$	16 000,00 \$
.3 Engazonnement	500 m2	12,00 \$	6 000,00 \$
.4 Travaux d'arboriculture	1 global	5 000,00 \$	5 000,00 \$
	Sous-total :		30 600,00 \$
12.4 Éclairage			
.1 Lampadaire	2 unité	10 000,00 \$	20 000,00 \$
	Sous-total :		20 000,00 \$
	Sous-total :		92 600,00 \$
	Imprévus : 30%		27 780,00 \$
	Total Red Barn		120 380,00 \$

Évaluation budgétaire du coût des travaux

Description des travaux	Quantité	Prix unitaire	Montant
13. Espaces verts			
13.1 Espace vert PA-57 (Maxwell)			
.1 Préparation du chantier	1	global 10 000,00 \$	10 000,00 \$
.2 Réfection du sentier en criblure	1	global 15 000,00 \$	15 000,00 \$
.3 Banc	3	unité 3 000,00 \$	9 000,00 \$
.4 Travaux d'arboriculture	1	global 10 000,00 \$	10 000,00 \$
	Sous-total :		44 000,00 \$
13.2 Espace vert PA-54-55-63 (autoroute)			
.1 Travaux d'arboriculture	1	global 30 000,00 \$	30 000,00 \$
	Sous-total :		30 000,00 \$
13.3 Espace vert Accès à la berge Poplar Place			
.1 Préparation du chantier	1	global 20 000,00 \$	20 000,00 \$
.2 Sentier en criblure de pierre	1	global 45 000,00 \$	45 000,00 \$
.3 Bollards lumineux	20	unité 3 000,00 \$	60 000,00 \$
.4 Banc	7	unité 3 000,00 \$	21 000,00 \$
.5 Travaux d'arboriculture	1	global 5 000,00 \$	5 000,00 \$
	Sous-total :		151 000,00 \$
13.4 Espace vert PA-53 (entrée de ville)			
.1 Bonification des ilots de plantation	1	global 10 000,00 \$	10 000,00 \$
	Sous-total :		10 000,00 \$
13.5 Espace vert PA-59-60-62-65			
.1 Travaux d'arboriculture	1	global 25 000,00 \$	25 000,00 \$
	Sous-total :		25 000,00 \$
	Sous-total :		260 000,00 \$
	Imprévus : 30%		78 000,00 \$
	Total Espaces verts		338 000,00 \$

Fiches d'inventaire des parcs

NOM DU PARC: Parc Balsam (PA02)
 Localisation: Entre les rue Beechwood et Balsam, au nord du Allan's Hill Park
 Superficie(m²): 11 750m2

Aménagement

Équipements et mobilier	État et entretien	Plantations et éléments naturels	État et entretien
<input checked="" type="checkbox"/> terrains sportifs <input checked="" type="checkbox"/> aire de jeu pour enfants <input type="checkbox"/> modules sportifs pour adultes <input type="checkbox"/> piscine/pataugeoire <input type="checkbox"/> jeux d'eau <input checked="" type="checkbox"/> banc avec poubelle <input type="checkbox"/> fontaine <input checked="" type="checkbox"/> fontaine à boire <input type="checkbox"/> oeuvres d'art <input type="checkbox"/> sanitaires <input type="checkbox"/> pavillon <input checked="" type="checkbox"/> éclairage projecteurs pour patinoire en hiver <input type="checkbox"/> glissoire • autre: estrade	terrain de soccer en gazon naturel en bon état de taille presque réglementaire. filets des buts de soccer à remplacer autre espace : espace gazonné pour patinoire avec bandes en hiver. gazon en mauvais état	<input type="checkbox"/> plates-bandes <input checked="" type="checkbox"/> boisé/forêt <input type="checkbox"/> prairie <input type="checkbox"/> massifs arbustifs <input type="checkbox"/> plan d'eau <input checked="" type="checkbox"/> arbres <input type="checkbox"/> arbustes <input type="checkbox"/> vivaces • autre:	bande boisée en talus le long de la rue beechwood ainsi que le long des terrains résidentiels adjacents. travaux d'arboriculture pour arbres vieillissants (le long de la rue Balsam)

Notes: aire de jeu sans surface antidérapante. pas aux normes. certains équipements désuets et pas légal.
 aire de jeux 5-12 ans : encore 5à10 ans de vie. aire de jeux 12-5 ans : à remplacer.

Revêtement et drainage

Type	État et entretien
<ul style="list-style-type: none"> surfaces: gazonnée, avec quelques aires boisées, pas de sentier drainage: fosse de drainage en bas de talus dans l'espace boisé le long de la rue Beechwood 	

Programmation et usages

Usages	Vocation
<input checked="" type="checkbox"/> récréatif/loisir <input checked="" type="checkbox"/> sportif <input type="checkbox"/> festif/rassemblement <input type="checkbox"/> contemplation/promenade <input type="checkbox"/> conservation • autre:	<input type="checkbox"/> parc de quartier/voisinage <input checked="" type="checkbox"/> parc de voisinage <input type="checkbox"/> parc-école <input type="checkbox"/> parc riverain <input type="checkbox"/> espace vert/halte

Notes:

Accessibilité

Accès

- sentier pédestre
- piste cyclable
- accès voiture
- accès mobilité réduite
- stationnement stationnement sur rue à 45
- autre:

Signalisation

- point d'information
- panneaux de signalisation enseigne de parc type
- panneaux d'interprétation
- autre:

Notes: stationnement sur rue à 45 sur la rue Balsam
ouverture pour piéton avec surface gazonnée sans sentier avec
clôture basse rudimentaire le long de beechwood

Qualités paysagères

- valeur paysagère générale:
- composition des plantations:
- vues d'intérêt:
- éléments d'intérêts (anthropiques, patrimoniaux, artistiques, etc):

Notes:

Gestion durable

- systèmes de protection/conservation des milieux naturels (passages fauniques, écocorridor, marais,etc.)
- systèmes de gestion des eaux pluviales
- gestion différenciée/entretien
- biodiversité des espèces (plantations)
- îlots de fraîcheur
- perméabilité des surfaces :
- couvert forestier:
- autre:

Notes: propositions-remarque :
- valider la pertinence des aires de jeux à mettre aux normes
- un sentier reliant les différents usages et mobiliers serait intéressant
- surface différente à l'endroit où une patinoire est installée en hiver

NOM DU PARC: Parc Allan's Hill (PA03)

Localisation: le long de Lakeshore jusqu'au parc Balsam

Superficie(m²): 34 218m²**Aménagement**

Équipements et mobilier	État et entretien	Plantations et éléments naturels	État et entretien
<input type="checkbox"/> terrains sportifs <input type="checkbox"/> aire de jeu pour enfants <input type="checkbox"/> modules sportifs pour adultes <input type="checkbox"/> piscine/pataugeoire <input type="checkbox"/> jeux d'eau <input type="checkbox"/> banc <input type="checkbox"/> fontaine <input type="checkbox"/> fontaine à boire <input type="checkbox"/> oeuvres d'art <input type="checkbox"/> sanitaires <input type="checkbox"/> pavillon <input checked="" type="checkbox"/> éclairage <input type="checkbox"/> glissoire • autre:	 qualité à valider, très rudimentaire : poteau style hydro	<input type="checkbox"/> plates-bandes <input checked="" type="checkbox"/> boisé/forêt <input type="checkbox"/> prairie <input type="checkbox"/> massifs arbustifs <input type="checkbox"/> plan d'eau <input checked="" type="checkbox"/> arbres <input type="checkbox"/> arbustes <input type="checkbox"/> vivaces • autre:	majoritairement une aire boisée

Notes: 1 poubelle
 butte gazonnée pour glissade hivernale.

Revêtement et drainage

Type	État et entretien
• surfaces: gazonnée. au centre, à l'état naturel dans les parties forestières. stationnement véhiculaire le long de Lakeshore en criblure. en moyen-mauvais état. sentiers naturels (terre battue) dans les parties forestières. Ponceau de bois rudimentaire pour enjamber le ruisseau de drainage • drainage: fosse de drainage le long des rues, ruisseau de drainage en bon état dans les parties forestières	

Programmation et usages

Usages	Vocation
<input checked="" type="checkbox"/> récréatif/loisir <input type="checkbox"/> sportif <input type="checkbox"/> festif/rassemblement <input type="checkbox"/> contemplation/promenade <input type="checkbox"/> conservation • autre:	<input checked="" type="checkbox"/> parc de quartier/voisinage <input type="checkbox"/> parc de voisinage <input type="checkbox"/> parc-école <input type="checkbox"/> parc riverain <input type="checkbox"/> espace vert/halte

Notes: glissade hivernale. usage en été : lieu de transit pour accéder au parc Balsam ?

Accessibilité

Accès

- sentier pédestre avec garde-corps en bois, le long du sentier vers oakridge
- piste cyclable
- accès voiture
- accès mobilité réduite
- stationnement
- autre:

Signalisation

- point d'information
- panneaux de signalisation règlements municipaux
- panneaux d'interprétation
- autre:

Notes: sur lakeshore le stationnement est relativement bien visible, mais les seuils des sentiers sont très sobres et peu indiqués (oakridge en particulier). liaison peu marquée avec le parc Balsam par l'aire boisée ver le nord. Les cours arrières résidentielles ont des liens directs au sentier forestier de cette partie.

Qualités paysagères

- valeur paysagère générale:
- composition des plantations:
- vues d'intérêt:
- éléments d'intérêts (anthropiques, patrimoniaux, artistiques, etc):

Notes: le contraste des aires boisées aux abords du parc avec l'espace ouvert gazonné est très intéressant. en haut de la butte, vue intéressante sur le lac Saint-Louis

Gestion durable

- systèmes de protection/conservation des milieux naturels (passages fauniques, écocorridor, marais,etc.)
- systèmes de gestion des eaux pluviales
- gestion différenciée/entretien
- biodiversité des espèces (plantations)
- îlots de fraîcheur
- perméabilité des surfaces :
- couvert forestier:
- autre:

Notes: propositions-remarque :
 - mobilier absent
 - usage en été ?
 - sécurité et éclairage dans l'aire boisée?

NOM DU PARC: Parc Picardy (PA07)

Localisation: entre picardy et apple hill au sud de victoria

Superficie(m²): 8 777m²**Aménagement**

Équipements et mobilier	État et entretien	Plantations et éléments naturels	État et entretien
<input checked="" type="checkbox"/> terrains sportifs <input checked="" type="checkbox"/> aire de jeu pour enfants <input type="checkbox"/> modules sportifs pour adultes <input type="checkbox"/> piscine/pataugeoire <input type="checkbox"/> jeux d'eau <input checked="" type="checkbox"/> banc avec poubelle <input type="checkbox"/> fontaine <input checked="" type="checkbox"/> fontaine à boire <input type="checkbox"/> oeuvres d'art <input type="checkbox"/> sanitaires <input type="checkbox"/> pavillon <input checked="" type="checkbox"/> éclairage <input type="checkbox"/> glissoire • autre:	terrain de basketball en bon état. éclairé pour basketball	<input type="checkbox"/> plates-bandes <input type="checkbox"/> boisé/forêt <input type="checkbox"/> prairie <input type="checkbox"/> massifs arbustifs <input type="checkbox"/> plan d'eau <input checked="" type="checkbox"/> arbres <input type="checkbox"/> arbustes <input type="checkbox"/> vivaces • autre:	travaux d'arboriculture et élaguage requis pour arbres vieillissants

Notes: aire de jeu pour enfants récemment bonifié. semble aux normes. présence de surface amortissante, nécessaire d'en ajouter? 10 équipements pour enfants au total
servitude HQ sur les rues Victoria et Apple Hill

Revêtement et drainage

Type	État et entretien
<ul style="list-style-type: none"> surfaces: gazonnée en général, surface amortissante pour aire de jeu, asphalte pour terrain de basket. mobilier sur dalle de béton drainage: fosse de drainage-noue le long des rues 	accumulation d'eau importante dans la fosse sur rue côté victoria et Picardy (google street view avril 2016)

Programmation et usages

Usages	Vocation
<input checked="" type="checkbox"/> récréatif/loisir <input type="checkbox"/> sportif <input type="checkbox"/> festif/rassemblement <input type="checkbox"/> contemplation/promenade <input type="checkbox"/> conservation • autre:	<input type="checkbox"/> parc de quartier/voisinage <input checked="" type="checkbox"/> parc de voisinage <input type="checkbox"/> parc-école <input type="checkbox"/> parc riverain <input type="checkbox"/> espace vert/halte

Notes: patinoire avec bande basse en hiver (pas pour hockey)

Accessibilité

Accès

- sentier pédestre
- piste cyclable
- accès voiture
- accès mobilité réduite
- stationnement
- autre:

Signalisation

- point d'information
- panneaux de signalisation enseigne de parc type
- panneaux d'interprétation arbre planté pour commémoration
- autre:

Notes: pas de sentier piéton
accès voiture (ponceau) pour entretien du parc

Qualités paysagères

- valeur paysagère générale:
- composition des plantations:
- vues d'intérêt:
- éléments d'intérêts (anthropiques, patrimoniaux, artistiques, etc):

Notes: grandes surfaces gazonnées

Gestion durable

- systèmes de protection/conservation des milieux naturels (passages fauniques, écorridor, marais,etc.)
- systèmes de gestion des eaux pluviales
- gestion différenciée/entretien
- biodiversité des espèces (plantations)
- îlots de fraîcheur
- perméabilité des surfaces :
- couvert forestier:
- autre:

Notes: propositions-remarque :
- lignage pour terrain de basketball à faire

NOM DU PARC: Parc Morgan (PA16)

Localisation: Rue Morgan

Superficie(m²): 7817 m²

Aménagement

Équipements et mobilier	État et entretien	Plantations et éléments naturels	État et entretien
<input checked="" type="checkbox"/> terrains sportifs <input checked="" type="checkbox"/> aire de jeu pour enfants <input type="checkbox"/> modules sportifs pour adultes <input type="checkbox"/> piscine/pataugeoire <input type="checkbox"/> jeux d'eau <input checked="" type="checkbox"/> banc avec poubelle <input type="checkbox"/> fontaine <input type="checkbox"/> fontaine à boire <input type="checkbox"/> oeuvres d'art <input type="checkbox"/> sanitaires <input type="checkbox"/> pavillon <input type="checkbox"/> éclairage <input type="checkbox"/> glissoire • autre:	aire de jeux pour enfant aux normes sauf la surface amortissante absente. Bascule pas aux normes.	<input type="checkbox"/> plates-bandes <input type="checkbox"/> boisé/forêt <input type="checkbox"/> prairie <input type="checkbox"/> massifs arbustifs <input type="checkbox"/> plan d'eau <input checked="" type="checkbox"/> arbres <input type="checkbox"/> arbustes <input type="checkbox"/> vivaces • autre:	arbres matures en bordure de rue et fond de parc.

Notes: arrêt-balle pour baseball en place mais rien d'autre pour terrain de baseball

Revêtement et drainage

Type	État et entretien
• surfaces: grande plaine gazonnée (anciennement un terrain sportif?)	
• drainage: fosse de drainage-noue le long de la rue puisard près de la rue	

Programmation et usages

Usages	Vocation
<input checked="" type="checkbox"/> récréatif/loisir <input type="checkbox"/> sportif <input type="checkbox"/> festif/rassemblement <input type="checkbox"/> contemplation/promenade <input type="checkbox"/> conservation • autre:	<input type="checkbox"/> parc de quartier/voisinage <input checked="" type="checkbox"/> parc de voisinage <input type="checkbox"/> parc-école <input type="checkbox"/> parc riverain <input type="checkbox"/> espace vert/halte

Notes:

Accessibilité

Accès

- sentier pédestre
- piste cyclable
- accès voiture
- accès mobilité réduite
- stationnement
- autre:

Signalisation

- point d'information
- panneaux de signalisation enseigne de parc type
- panneaux d'interprétation
- autre:

Notes: pas de sentier piéton
accès voiture pour entretien du parc

Qualités paysagères

- valeur paysagère générale:
- composition des plantations:
- vues d'intérêt:
- éléments d'intérêts (anthropiques, patrimoniaux, artistiques, etc):

Notes: grandes surfaces gazonnées
parc très carré
grands arbres en fond de parc, linéarité

Gestion durable

- systèmes de protection/conservation des milieux naturels (passages fauniques, écorridor, marais,etc.)
- systèmes de gestion des eaux pluviales
- gestion différenciée/entretien
- biodiversité des espèces (plantations)
- îlots de fraîcheur
- perméabilité des surfaces :
- couvert forestier:
- autre:

Notes: propositions-remarque :
- assez grand pour terrain sportif? à valider avec la pente
- table de pique-nique?

NOM DU PARC: Parc Rhian-Wilkinson (PA21)

Localisation: De Cornwall à victoria , à l'ouest de Stratford

Superficie(m²): 13 380 m²**Aménagement**

Équipements et mobilier	État et entretien	Plantations et éléments naturels	État et entretien
<input checked="" type="checkbox"/> terrains sportifs <input checked="" type="checkbox"/> aire de jeu pour enfants <input type="checkbox"/> modules sportifs pour adultes <input type="checkbox"/> piscine/pataugeoire <input type="checkbox"/> jeux d'eau <input checked="" type="checkbox"/> banc poubelle <input type="checkbox"/> fontaine <input checked="" type="checkbox"/> fontaine à boire <input type="checkbox"/> oeuvres d'art <input type="checkbox"/> sanitaires <input type="checkbox"/> pavillon <input type="checkbox"/> éclairage <input type="checkbox"/> glissoire • autre: estrades	2 terrains de soccer de gazon naturel en bon état les filets des buts sont à changer (tous les terrains de soccer de la ville présentent un léger piétinement du gazon devant les filet) Description sur internet : on parle de 3 terrains de soccer, dont celui sur le terrain de l'école PB10. il est maintenant fusionné au parc? (terrain de dimensions réglementaires)	<input type="checkbox"/> plates-bandes <input type="checkbox"/> boisé/forêt <input type="checkbox"/> prairie <input checked="" type="checkbox"/> massifs arbustifs <input type="checkbox"/> plan d'eau <input checked="" type="checkbox"/> arbres <input type="checkbox"/> arbustes <input type="checkbox"/> vivaces • autre:	Frênes à couper (prévu) et de nouveaux arbres plantés en bordure de rue concentration d'arbres et arbustes le long des terrains résidentiels adjacents

Notes: aire de jeux pour enfants : 18-5 ans et 5-12 ans pas conformes (pas d'étiquette de conformité) mais relativement en bon état, semblent plus utilisés qu'ailleurs. balançoires pas au normes (zone de dégagement)
 Un des seuls parc de la ville ou l'espace est presque pleinement utilisé-défini

Revêtement et drainage

Type	État et entretien
• surfaces: Gazon, pas de sentier • drainage: fosse de drainage le long des rues	

Programmation et usages

Usages	Vocation
<input checked="" type="checkbox"/> récréatif/loisir <input checked="" type="checkbox"/> sportif <input type="checkbox"/> festif/rassemblement <input type="checkbox"/> contemplation/promenade <input type="checkbox"/> conservation • autre:	<input checked="" type="checkbox"/> parc de quartier/voisinage <input type="checkbox"/> parc de voisinage <input type="checkbox"/> parc-école <input type="checkbox"/> parc riverain <input type="checkbox"/> espace vert/halte

Notes:

Accessibilité

Accès

- sentier pédestre
- piste cyclable
- accès voiture
- accès mobilité réduite
- stationnement en bordure de rue victoria à 45° sur pierre concassée
- autre:

Signalisation

- point d'information
- panneaux de signalisation enseigne de parc type
- panneaux d'interprétation
- autre:

Notes: espace vert ouvert aux rues qu'ils bordent

Qualités paysagères

- valeur paysagère générale:
- composition des plantations:
- vues d'intérêt:
- éléments d'intérêts (anthropiques, patrimoniaux, artistiques, etc):

- parc typique des banlieues pavillonnaires

Notes:

Gestion durable

- systèmes de protection/conservation des milieux naturels (passages fauniques, écocorridor, marais,etc.)
- systèmes de gestion des eaux pluviales
- gestion différenciée/entretien
- biodiversité des espèces (plantations)
- îlots de fraîcheur
- perméabilité des surfaces :
- couvert forestier:
- autre:

Notes:

propositions-remarques :

- possibilité d'implanter une promenade avec diverses expériences paysagères
- cette même promenade pourrait relier PB22-PA61-PA21-PB20 et même PA29
- plus de mobilier pour les parents près des aires de jeux (placette)
- lien évident à faire avec le terrain de l'école adjacente (pb-20)

NOM DU PARC: Espaces verts (PA21 sud de cornwall)

Localisation: De churchill à Cornwall, à l'ouest de Stratford

Superficie(m²): 8 274m² + 13324m² = 21 598m²

Aménagement

Équipements et mobilier	État et entretien	Plantations et éléments naturels	État et entretien
<ul style="list-style-type: none"><input type="checkbox"/> terrains sportifs<input type="checkbox"/> aire de jeu pour enfants<input type="checkbox"/> modules sportifs pour adultes<input type="checkbox"/> piscine/pataugeoire<input type="checkbox"/> jeux d'eau<input type="checkbox"/> banc<input type="checkbox"/> fontaine<input type="checkbox"/> fontaine à boire<input type="checkbox"/> oeuvres d'art<input type="checkbox"/> sanitaires<input type="checkbox"/> pavillon<input type="checkbox"/> éclairage<input type="checkbox"/> glissoire• autre:		<ul style="list-style-type: none"><input type="checkbox"/> plates-bandes<input type="checkbox"/> boisé/forêt<input type="checkbox"/> prairie<input type="checkbox"/> massifs arbustifs<input type="checkbox"/> plan d'eau<input checked="" type="checkbox"/> arbres<input type="checkbox"/> arbustes<input type="checkbox"/> vivaces• autre:	<p>Frênes à couper (prévu) et de nouveaux arbres plantés en bordure de rue</p> <p>concentration d'arbres et arbustes le long des terrains résidentiels adjacents</p>

Notes: Grande aire gazonnée ouverte sans usage particulier

Revêtement et drainage

Type	État et entretien
<ul style="list-style-type: none">• surfaces: Gazon• drainage: fosse de drainage le long des rues que PA21 sud croisent et bordent	

Programmation et usages

Usages	Vocation
<ul style="list-style-type: none"><input type="checkbox"/> récréatif/loisir<input type="checkbox"/> sportif<input type="checkbox"/> festif/rassemblement<input type="checkbox"/> contemplation/promenade<input type="checkbox"/> conservation• autre:	<ul style="list-style-type: none"><input type="checkbox"/> parc de quartier/voisinage<input checked="" type="checkbox"/> parc de voisinage<input type="checkbox"/> parc-école<input type="checkbox"/> parc riverain<input type="checkbox"/> espace vert/halte

Notes:

Accessibilité

Accès

- sentier pédestre
- piste cyclable
- accès voiture
- accès mobilité réduite
- stationnement
- autre:

Signalisation

- point d'information
- panneaux de signalisation
- panneaux d'interprétation
- autre:

Notes: espace vert ouvert aux rues qu'ils bordent

Qualités paysagères

- valeur paysagère générale:
- composition des plantations:
- vues d'intérêt:
- éléments d'intérêts (anthropiques, patrimoniaux, artistiques, etc):

Notes:

- vue continue vers le sud
- complètement isolés des rues dans le sens longitudinal
- zone tampon plantée avec terrains adjacents
- plusieurs autres espaces verts sont adjacents à ceux-ci

Gestion durable

- systèmes de protection/conservation des milieux naturels (passages fauniques, écorridor, marais,etc.)
- systèmes de gestion des eaux pluviales
- gestion différenciée/entretien
- biodiversité des espèces (plantations)
- îlots de fraîcheur
- perméabilité des surfaces :
- couvert forestier:
- autre:

Notes:

- propositions-remarques :
- possibilité d'implanter une promenade avec diverses expériences paysagères
 - cette même promenade pourrait relier PB22-PA61-PA21-PB20 et même PA29
 - trouver un usage à ces espaces.
 -

NOM DU PARC: Parc Bertold(PA29) et yatch club (PB-68)			
Localisation: en bordure du lac, adjacent et accès au yatch club			
Superficie(m ²): 34 266m2			
Aménagement			
Équipements et mobilier	État et entretien	Plantations et éléments naturels	État et entretien
<input type="checkbox"/> terrains sportifs <input type="checkbox"/> aire de jeu pour enfants <input checked="" type="checkbox"/> modules sportifs pour adultes <input type="checkbox"/> piscine/pataugeoire <input type="checkbox"/> jeux d'eau <input checked="" type="checkbox"/> banc poubelle <input type="checkbox"/> fontaine <input checked="" type="checkbox"/> fontaine à boire <input checked="" type="checkbox"/> oeuvres d'art <input type="checkbox"/> sanitaires <input type="checkbox"/> pavillon rudimentaire, pour patinoire <input checked="" type="checkbox"/> éclairage ou anneau de glace en hiver et autres <input type="checkbox"/> glissoire • autre:	5 modules d'exercices pour adultes en fond de parc, près des résidences adjacentes. état acceptable. aussi : quelques tables à pique-nique grande sculpture de béton le long de la rue victoria. grand mât de drapeau près du yatch club avec enrochement portique en pierre naturelle de part et d'autres de l'accès véhiculaire	<input type="checkbox"/> plates-bandes <input type="checkbox"/> boisé/forêt <input type="checkbox"/> prairie <input checked="" type="checkbox"/> massifs arbustifs <input type="checkbox"/> plan d'eau <input checked="" type="checkbox"/> arbres matures, isolés <input type="checkbox"/> arbustes <input type="checkbox"/> vivaces • autre:	à certains endroits sur les berges et aussi le long de la clôture qui sépare le yatch club du parc : en mauvais état du côté ouest, bande boisée qui fait office de limite avec les résidences adjacentes
Notes: grand espace gazonné, entrecoupé par l'accès véhiculaire et stationnement qui dessert le yatch club et le parc lui-même. Les berges semblent en bon état (à valider). aussi présence de quelques bordures de béton de stationnement déposé autour du stationnement mais aussi au bout d'un chemin d'accès près du lac (marque une limite)			
Revêtement et drainage			
Type		État et entretien	
• surfaces: grande plaine gazonnée, usée où il y a une patinoire en hiver. pas de sentier zone asphaltée en mauvais état pour accès véhiculaire et stationnement • drainage: puisard dans stationnement fosse de drainage le long de la rue		le mauvais état de la chaussée est causé par un problème de drainage. certaines zones gazonnées sont mal drainées, imbibées .	
Programmation et usages			
Usages		Vocation	
<input checked="" type="checkbox"/> récréatif/loisir <input type="checkbox"/> sportif <input checked="" type="checkbox"/> festif/rassemblement <input checked="" type="checkbox"/> contemplation/promenade <input type="checkbox"/> conservation • autre:		<input checked="" type="checkbox"/> parc de quartier/voisinage <input type="checkbox"/> parc de voisinage <input type="checkbox"/> parc-école <input checked="" type="checkbox"/> parc riverain <input type="checkbox"/> espace vert/halte	
Notes: parc où certains événements annuels ont lieu. patinoire et anneau de glace en hiver avec salle chauffée temporaire et toilette extérieure chauffée en hiver. Aussi, parc à chien sans clôture, panneau de signalisation qui permet les chiens sans laisse (courir et nager, tel que spécifié sur le site de la ville)			

Accessibilité	
Accès	Signalisation
<input type="checkbox"/> sentier pédestre <input type="checkbox"/> piste cyclable <input checked="" type="checkbox"/> accès voiture <input type="checkbox"/> accès mobilité réduite <input checked="" type="checkbox"/> stationnement en bordure de rue victoria à 45° sur pierre concassée • autre:	<input type="checkbox"/> point d'information <input checked="" type="checkbox"/> panneaux de signalisation enseigne de parc type mais qui indique seulement yacht club <input type="checkbox"/> panneaux d'interprétation • autre:
Notes: pas de sentier, même le long de la berge mais piétinement notable.	
Qualités paysagères	
<ul style="list-style-type: none"> • valeur paysagère générale: • composition des plantations: • vues d'intérêt: • éléments d'intérêts (anthropiques, patrimoniaux, artistiques, etc): 	
Notes: - berge du lac, belle vue, accès informel à l'eau. le mâât de drapeau du Canada a été légué pour le 100e du Canada.	
Gestion durable	
<input checked="" type="checkbox"/> systèmes de protection/conservation des milieux naturels (passages fauniques, écocorridor, marais,etc.) <input type="checkbox"/> systèmes de gestion des eaux pluviales <input type="checkbox"/> gestion différenciée/entretien <input type="checkbox"/> biodiversité des espèces (plantations) <input type="checkbox"/> îlots de fraîcheur <ul style="list-style-type: none"> • perméabilité des surfaces : • couvert forestier: • autre: 	
Notes: <p>propositions-remarques :</p> <ul style="list-style-type: none"> - est-ce que des jeux pour enfants seraient envisageables? - un peu délabré pour un parc aussi bien situé - possibilité d'implanter des sentiers avec certaines thématiques: parcours sportifs ou de contemplation - formaliser d'avantage l'accès à l'eau - stationnement à réorganiser, (lignes, plantations etc) beaucoup d'espace perdu. - est-ce que la berge s'érrode? entretien à faire? plantations? - le grand espace vert en bordure de rue n'est pas défini et mériterait de l'être (beaux grands arbres et sculpture à mettre en valeur) donc y trouver une usage. - est-ce qu'une ouverture sur le yacht club serait envisageable? si non, améliorer la qualtié paysagère de la transition entre les 2 espaces (clôture frost et massifs arbustifs en manque d'entretien) <p>Yatch club :</p> <ul style="list-style-type: none"> - espace semi-privé et fermé sur lui-même. la haie en friche est clairement à bonifier tout comme la clôture, particulièrement lorsque celle-ci rejoint les berges du lac. 	

NOM DU PARC: Parc John Weir (PA32) (excluant les espaces verts de transit)

Localisation: Entre les rue Somerset, saint-andrew's, victoria

Superficie(m²): 15 897m2

Aménagement

Équipements et mobilier	État et entretien	Plantations et éléments naturels	État et entretien
<input checked="" type="checkbox"/> terrains sportifs <input checked="" type="checkbox"/> aire de jeu pour enfants <input type="checkbox"/> modules sportifs pour adultes <input type="checkbox"/> piscine/pataugeoire <input type="checkbox"/> jeux d'eau <input checked="" type="checkbox"/> banc avec poubelle <input type="checkbox"/> fontaine <input checked="" type="checkbox"/> fontaine à boire <input type="checkbox"/> oeuvres d'art <input type="checkbox"/> sanitaires <input type="checkbox"/> pavillon <input type="checkbox"/> éclairage <input type="checkbox"/> glissoire • autre:	terrain de baseball bien entretenue avec surface respectueuse en terre et arrêt-balle et estrades demi terrain de basketball sur surface asphaltée en état moyen (drainage)	<input type="checkbox"/> plates-bandes <input checked="" type="checkbox"/> boisé/forêt <input type="checkbox"/> prairie <input type="checkbox"/> massifs arbustifs <input type="checkbox"/> plan d'eau <input checked="" type="checkbox"/> arbres <input type="checkbox"/> arbustes <input type="checkbox"/> vivaces • autre:	bande boisée dense et profonde en fond de parc en guise de limite avec les cours arrières résidentielles adjacentes (zone tampon) ligne d'arbres matures sur rue, travaux d'arboriculture nécessaires. il y a un arbre à abattre. nouveaux jeunes arbres plantés

Notes: aire de jeu pour enfants : 18-5 ans est enfoncé dans le sol et donc pas aux normes, récupérable? à voir. 8-12ans avec surface amortissante mais il en manque donc pas aux normes. autres jeux : bascule et échelle pas aux normes.

Revêtement et drainage

Type	État et entretien
• surfaces: gazonnée, avec quelques aires boisées, un seul sentier de criblure dans l'axe de la rue Cambridge • drainage: fosse de drainage le long des rues	certaines zones gazonnées mal drainées (près de aire de jeux 5-12 en particulier et aussi près des clôtures d'arrêt-balle du terrain de baseball)

Programmation et usages

Usages	Vocation
<input checked="" type="checkbox"/> récréatif/loisir <input checked="" type="checkbox"/> sportif <input type="checkbox"/> festif/rassemblement <input type="checkbox"/> contemplation/promenade <input type="checkbox"/> conservation • autre:	<input type="checkbox"/> parc de quartier/voisinage <input checked="" type="checkbox"/> parc de voisinage <input type="checkbox"/> parc-école <input type="checkbox"/> parc riverain <input type="checkbox"/> espace vert/halte

Notes:

Accessibilité

Accès

- sentier pédestre pour traverser le parc, de la rue victoria à la rue cambridge
- piste cyclable
- accès voiture
- accès mobilité réduite
- stationnement
- autre:

Signalisation

- point d'information
- panneaux de signalisation enseigne de parc type
- panneaux d'interprétation
- autre:

Notes: accès véhiculaire pour entretien (avec ponceau pour passer la fosse de drainage le long des rues) sinon accès piéton : espace ouvert gazonné sur la rue

Qualités paysagères

- valeur paysagère générale:
- composition des plantations:
- vues d'intérêt:
- éléments d'intérêts (anthropiques, patrimoniaux, artistiques, etc):

Notes: la bande boisée en fond de parc présente une qualité paysagère intéressante

Gestion durable

- systèmes de protection/conservation des milieux naturels (passages fauniques, écorridor, marais,etc.)
- systèmes de gestion des eaux pluviales
- gestion différenciée/entretien
- biodiversité des espèces (plantations)
- îlots de fraîcheur
- perméabilité des surfaces :
- couvert forestier:
- autre:

Notes: propositions-remarque :
- parc de voisinage très fonctionnel avec des usages bien définis

NOM DU PARC: espace vert de transit (PA32) (excluant parc John Weir)

Localisation: Entre les rues saint-andrew's et oxford

Superficie(m²): 1498 + 2787m² = 4585m²

Aménagement

Équipements et mobilier	État et entretien	Plantations et éléments naturels	État et entretien
<input type="checkbox"/> terrains sportifs <input type="checkbox"/> aire de jeu pour enfants <input type="checkbox"/> modules sportifs pour adultes <input type="checkbox"/> piscine/pataugeoire <input type="checkbox"/> jeux d'eau <input type="checkbox"/> banc <input type="checkbox"/> fontaine <input type="checkbox"/> fontaine à boire <input type="checkbox"/> oeuvres d'art <input type="checkbox"/> sanitaires <input type="checkbox"/> pavillon <input checked="" type="checkbox"/> éclairage et poubelle <input type="checkbox"/> glissoire • autre:	bollards rudimentaires (poteau de bois 4x4)	<input type="checkbox"/> plates-bandes <input type="checkbox"/> boisé/forêt <input type="checkbox"/> prairie <input checked="" type="checkbox"/> massifs arbustifs <input type="checkbox"/> plan d'eau <input checked="" type="checkbox"/> arbres <input type="checkbox"/> arbustes <input type="checkbox"/> vivaces • autre:	massifs arbustifs le long des terrains résidentiels adjacents(zone tampon) quelques grands arbres matures et plusieurs jeunes arbres plantés le long du sentier

Notes: 2 aires gazonnées avec sentier en criblure

ponceau rudimentaire en bois pour enjamber le ruisseau de drainage à entretenir. il en faudrait 1 ou 2 de plus

une clôture d'un terrain privé enjambe le ruisseau de drainage. servitude?

Revêtement et drainage

Type	État et entretien
• surfaces: gazon et criblure. lorsque le sentier enjambe la fosse de drainage sur la rue st-andrew's, il y a un ponceau en pierre naturelle. • drainage: fosse de drainage le long des rues et ruisseau de drainage qui traverse les 2 sites.	mauvais drainage sur sentier de criblure. manque de criblure en surface.

Programmation et usages

Usages	Vocation
<input type="checkbox"/> récréatif/loisir <input type="checkbox"/> sportif <input type="checkbox"/> festif/rassemblement <input checked="" type="checkbox"/> contemplation/promenade <input type="checkbox"/> conservation • autre:	<input type="checkbox"/> parc de quartier/voisinage <input type="checkbox"/> parc de voisinage <input type="checkbox"/> parc-école <input type="checkbox"/> parc riverain <input checked="" type="checkbox"/> espace vert/halte

Notes: lieu de transit qui connecte les résidents de la rue oxford au Parc John Weir

Accessibilité

Accès

- sentier pédestre pour traverser l'espace vert
- piste cyclable
- accès voiture
- accès mobilité réduite
- stationnement
- autre:

Signalisation

- point d'information
- panneaux de signalisation
- panneaux d'interprétation
- autre:

Notes:

Qualités paysagères

- valeur paysagère générale:
- composition des plantations:
- vues d'intérêt:
- éléments d'intérêts (anthropiques, patrimoniaux, artistiques, etc):

Notes: La forme des aires gazonnées ouvertes est intéressante. rétrécissement de l'espace à la rencontre des 2 espaces est particulier. le sentier longe le ruisseau de drainage

Gestion durable

- systèmes de protection/conservation des milieux naturels (passages fauniques, écorridor, marais,etc.)
- systèmes de gestion des eaux pluviales
- gestion différenciée/entretien
- biodiversité des espèces (plantations)
- îlots de fraîcheur
- perméabilité des surfaces :
- couvert forestier:
- autre:

Notes: propositions-remarque :
- mieux définir l'usage des espaces gazonnés, placette?

Accessibilité

Accès

- sentier pédestre
- piste cyclable
- accès voiture
- accès mobilité réduite
- stationnement
- autre:

Signalisation

- point d'information
- panneaux de signalisation bienvenue-au revoir
- panneaux d'interprétation
- autre: panneau d'affichage événementiel improvisé au coin valois-beaconsfield

Notes: sentier nord-sud.

Qualités paysagères

- valeur paysagère générale:
- composition des plantations:
- vues d'intérêt:
- éléments d'intérêts (anthropiques, patrimoniaux, artistiques, etc):

Notes: cachet des vieux grands arbres intéressant, espace ouvert pour marquer l'entrée de ville

Gestion durable

- systèmes de protection/conservation des milieux naturels (passages fauniques, écorridor, marais,etc.)
- systèmes de gestion des eaux pluviales
- gestion différenciée/entretien
- biodiversité des espèces (plantations)
- îlots de fraîcheur
- perméabilité des surfaces :
- couvert forestier:
- autre:

Notes: propositions :
- placette
- sentier pour accéder au mobilier
retravailler les plates-bandes
- souligner d'avantage l'entrée de ville
- intégration des panneau d'affichage

NOM DU PARC: Terrain le long de l'autoroute 20 (PA54)			
Localisation: entrée de ville sur la rue Surrey			
Superficie(m ²): +- 9045m2			
Aménagement			
Équipements et mobilier	État et entretien	Plantations et éléments naturels	État et entretien
<input type="checkbox"/> terrains sportifs <input type="checkbox"/> aire de jeu pour enfants <input type="checkbox"/> modules sportifs pour adultes <input type="checkbox"/> piscine/pataugeoire <input type="checkbox"/> jeux d'eau <input type="checkbox"/> banc <input type="checkbox"/> fontaine <input type="checkbox"/> fontaine à boire <input type="checkbox"/> oeuvres d'art <input type="checkbox"/> sanitaires <input type="checkbox"/> pavillon <input type="checkbox"/> éclairage <input type="checkbox"/> glissoire • autre:		<input type="checkbox"/> plates-bandes <input checked="" type="checkbox"/> boisé/forêt <input type="checkbox"/> prairie <input type="checkbox"/> massifs arbustifs <input type="checkbox"/> plan d'eau <input type="checkbox"/> arbres <input type="checkbox"/> arbustes <input type="checkbox"/> vivaces • autre:	terrain en friche forestière le long de l'autoroute 20
Notes:			
Revêtement et drainage			
Type	État et entretien		
<ul style="list-style-type: none"> surfaces: forêt. possibilité de milieu humide drainage: 			
Programmation et usages			
Usages	Vocation		
<input type="checkbox"/> récréatif/loisir <input type="checkbox"/> sportif <input type="checkbox"/> festif/rassemblement <input type="checkbox"/> contemplation/promenade <input type="checkbox"/> conservation • autre:	<input type="checkbox"/> parc de quartier/voisinage <input type="checkbox"/> parc de voisinage <input type="checkbox"/> parc-école <input type="checkbox"/> parc riverain <input checked="" type="checkbox"/> espace vert/halte		
Notes: zone tampon contre le bruit de l'auto-route, terrain non vendus?			

Accessibilité

Accès

- sentier pédestre
- piste cyclable
- accès voiture
- accès mobilité réduite
- stationnement
- autre:

Signalisation

- point d'information
- panneaux de signalisation enseigne d'entrée de ville
bienvenue-au revoir
- panneaux d'interprétation
- autre:

Notes: présence d'un sentier informel

Qualités paysagères

- valeur paysagère générale:
- composition des plantations:
- vues d'intérêt:
- éléments d'intérêts (anthropiques, patrimoniaux, artistiques, etc):

Notes:

Gestion durable

- systèmes de protection/conservation des milieux naturels (passages fauniques, écorridor, marais,etc.)
- systèmes de gestion des eaux pluviales
- gestion différenciée/entretien
- biodiversité des espèces (plantations)
- îlots de fraîcheur
- perméabilité des surfaces :
- couvert forestier:
- autre:

Notes:

NOM DU PARC: Terrain le long de la 20 (PA55)

Localisation: le long de la rue Surrey

Superficie(m²): 27 548m²

Aménagement

Équipements et mobilier	État et entretien	Plantations et éléments naturels	État et entretien
<input type="checkbox"/> terrains sportifs <input type="checkbox"/> aire de jeu pour enfants <input type="checkbox"/> modules sportifs pour adultes <input type="checkbox"/> piscine/pataugeoire <input type="checkbox"/> jeux d'eau <input type="checkbox"/> banc <input type="checkbox"/> fontaine <input type="checkbox"/> fontaine à boire <input type="checkbox"/> oeuvres d'art <input type="checkbox"/> sanitaires <input type="checkbox"/> pavillon <input type="checkbox"/> éclairage <input type="checkbox"/> glissoire • autre:		<input type="checkbox"/> plates-bandes <input checked="" type="checkbox"/> boisé/forêt <input type="checkbox"/> prairie <input type="checkbox"/> massifs arbustifs <input type="checkbox"/> plan d'eau <input checked="" type="checkbox"/> arbres <input type="checkbox"/> arbustes <input type="checkbox"/> vivaces • autre:	friche laissée en forêt le long de l'A20 - relativement jeune forêt forêt. possibilité de milieu humide

Notes: à l'extrémité ouest, là ou il y a rétrécissement du terrain, quelques arbres plantés, servitude HQ moyenne tension et TSS le long de la rue

Revêtement et drainage

Type	État et entretien
• surfaces: à l'extrémité ouest, là ou il y a rétrécissement du terrain, il y a une aire gazonnée entretenue. • drainage: puisards et fosse de drainage le long de la rue	

Programmation et usages

Usages	Vocation
<input type="checkbox"/> récréatif/loisir <input type="checkbox"/> sportif <input type="checkbox"/> festif/rassemblement <input type="checkbox"/> contemplation/promenade <input type="checkbox"/> conservation • autre:	<input type="checkbox"/> parc de quartier/voisinage <input type="checkbox"/> parc de voisinage <input type="checkbox"/> parc-école <input type="checkbox"/> parc riverain <input type="checkbox"/> espace vert/halte

Notes: zone tampon avec l'autoroute. terrains non vendus?

Accessibilité

Accès

- sentier pédestre
- piste cyclable
- accès voiture
- accès mobilité réduite
- stationnement
- autre:

Signalisation

- point d'information
- panneaux de signalisation
- panneaux d'interprétation
- autre:

Notes: présence d'un sentier informel

Qualités paysagères

- valeur paysagère générale:
- composition des plantations:
- vues d'intérêt:
- éléments d'intérêts (anthropiques, patrimoniaux, artistiques, etc):

Notes:

zone tampon, très bruyant (autoroute)

Gestion durable

- systèmes de protection/conservation des milieux naturels (passages fauniques, écorridor, marais,etc.)
- systèmes de gestion des eaux pluviales
- gestion différenciée/entretien
- biodiversité des espèces (plantations)
- îlots de fraîcheur
- perméabilité des surfaces :
- couvert forestier:
- autre:

Notes:

propositions-remarques :
- vocation à trouver ? ou pas nécessaire?
- sentier naturel?
- mise en valeur des milieux humides?
- parc équipement passerelle?

NOM DU PARC: Parc Gray (PA56)
 Localisation: dans la courbe de la rue Gray
 Superficie(m²): 2710m² + 958m² = 3668m²

Aménagement

Équipements et mobilier	État et entretien	Plantations et éléments naturels	État et entretien
<input type="checkbox"/> terrains sportifs <input checked="" type="checkbox"/> aire de jeu pour enfants <input type="checkbox"/> modules sportifs pour adultes <input type="checkbox"/> piscine/pataugeoire <input type="checkbox"/> jeux d'eau <input checked="" type="checkbox"/> banc avec poubelle <input type="checkbox"/> fontaine <input type="checkbox"/> fontaine à boire <input type="checkbox"/> oeuvres d'art <input type="checkbox"/> sanitaires <input type="checkbox"/> pavillon <input checked="" type="checkbox"/> éclairage <input type="checkbox"/> glissoire • autre:	5 équipements dont 3 vieillissants. sauf les balançoires et la voiturette. pas de surface amortissante, pas aux normes	<input type="checkbox"/> plates-bandes <input checked="" type="checkbox"/> boisé/forêt <input type="checkbox"/> prairie <input type="checkbox"/> massifs arbustifs <input type="checkbox"/> plan d'eau <input checked="" type="checkbox"/> arbres <input type="checkbox"/> arbustes <input type="checkbox"/> vivaces • autre:	zone tampon boisée en pente aux abords des courrières des résidences adjacentes. peu mature

Notes:

Revêtement et drainage

Type	État et entretien
<ul style="list-style-type: none"> surfaces: gazonnée en général, mobilier sur dalle de béton drainage: fosse de drainage le long des rues et le long du terrain résidentiel adjacent côté nord-est 	

Programmation et usages

Usages	Vocation
<input checked="" type="checkbox"/> récréatif/loisir <input type="checkbox"/> sportif <input type="checkbox"/> festif/rassemblement <input type="checkbox"/> contemplation/promenade <input type="checkbox"/> conservation • autre:	<input type="checkbox"/> parc de quartier/voisinage <input checked="" type="checkbox"/> parc de voisinage <input type="checkbox"/> parc-école <input type="checkbox"/> parc riverain <input type="checkbox"/> espace vert/halte

Notes: petit parc destiné aux jeunes enfants (site de la ville)

Accessibilité

Accès

- sentier pédestre
- piste cyclable
- accès voiture
- accès mobilité réduite
- stationnement
- autre:

Signalisation

- point d'information
- panneaux de signalisation enseigne de parc type
- panneaux d'interprétation
- autre:

Notes: - ouverture sur rue en guise d'accès
- lien piéton vers le sud à travers l'espace boisé entre 2 résidences : accès vers rue Victoria : sentier de criblure

Qualités paysagères

- valeur paysagère générale:
- composition des plantations:
- vues d'intérêt:
- éléments d'intérêts (anthropiques, patrimoniaux, artistiques, etc):

Notes: - topographie connexe à aire de jeux
- relation avec les cour arrières adjacentes intéressante
- forme atypique en coin, refermé sur lui-même

Gestion durable

- systèmes de protection/conservation des milieux naturels (passages fauniques, écorridor, marais,etc.)
- systèmes de gestion des eaux pluviales
- gestion différenciée/entretien
- biodiversité des espèces (plantations)
- îlots de fraîcheur
- perméabilité des surfaces :
- couvert forestier:
- autre:

Notes: propositions-remarque :
- refaire surface amortissante

Accessibilité

Accès

- sentier pédestre
- piste cyclable
- accès voiture
- accès mobilité réduite
- stationnement
- autre:

Signalisation

- point d'information
- panneaux de signalisation
- panneaux d'interprétation
- autre:

Notes: sentier en pailli formel
et sentier informel dans la partie boisée

Qualités paysagères

- valeur paysagère générale:
- composition des plantations:
- vues d'intérêt:
- éléments d'intérêts (anthropiques, patrimoniaux, artistiques, etc):

Notes: zone tampon, avec les usages municipaux
la partie de transit entre les 2 rues est bien définie.
butte gazonnée pour faire tampon avec la caserne de pompier ; fonctionnel

Gestion durable

- systèmes de protection/conservation des milieux naturels (passages fauniques, écocorridor, marais,etc.)
- systèmes de gestion des eaux pluviales
- gestion différenciée/entretien
- biodiversité des espèces (plantations)
- îlots de fraîcheur
- perméabilité des surfaces :
- couvert forestier:
- autre:

Notes:

propositions-remarques :
- vocation à trouver ? ou pas nécessaire?
- site en friche utilisable ou milieu humide?
- ajout d'équipement?
- mieux définir l'espace parc et l'espace gazonné appartenant à la caserne

NOM DU PARC: Parc Sunny Acres (PA58)			
Localisation: parc le plus au nord le long de la rue du même nom			
Superficie(m ²): 2243m ²			
Aménagement			
Équipements et mobilier	État et entretien	Plantations et éléments naturels	État et entretien
<input type="checkbox"/> terrains sportifs <input checked="" type="checkbox"/> aire de jeu pour enfants <input type="checkbox"/> modules sportifs pour adultes <input type="checkbox"/> piscine/pataugeoire <input type="checkbox"/> jeux d'eau <input checked="" type="checkbox"/> banc avec poubelle <input type="checkbox"/> fontaine <input type="checkbox"/> fontaine à boire <input type="checkbox"/> oeuvres d'art <input type="checkbox"/> sanitaires <input type="checkbox"/> pavillon <input checked="" type="checkbox"/> éclairage <input type="checkbox"/> glissoire • autre:	vieillissant. à changer ou enlever. pas aux normes, pas de surface amortissante	<input type="checkbox"/> plates-bandes <input type="checkbox"/> boisé/forêt <input type="checkbox"/> prairie <input type="checkbox"/> massifs arbustifs <input type="checkbox"/> plan d'eau <input checked="" type="checkbox"/> arbres <input type="checkbox"/> arbustes <input type="checkbox"/> vivaces • autre:	beaucoup de conifères. belle variété d'arbre mature. entretien-arboriculture à faire
Notes: servitude HQ moyenne tension le long de la rue			
Revêtement et drainage			
Type		État et entretien	
• surfaces: plaine gazonnée • drainage: fosse de drainage-noue le long des rues			
Programmation et usages			
Usages		Vocation	
<input checked="" type="checkbox"/> récréatif/loisir <input type="checkbox"/> sportif <input type="checkbox"/> festif/rassemblement <input type="checkbox"/> contemplation/promenade <input type="checkbox"/> conservation • autre:		<input type="checkbox"/> parc de quartier/voisinage <input checked="" type="checkbox"/> parc de voisinage <input type="checkbox"/> parc-école <input type="checkbox"/> parc riverain <input type="checkbox"/> espace vert/halte	
Notes: 10% d'espace vert?			

Accessibilité

Accès

- sentier pédestre
- piste cyclable
- accès voiture
- accès mobilité réduite
- stationnement
- autre:

Signalisation

- point d'information
- panneaux de signalisation enseigne de parc type
- panneaux d'interprétation
- autre:

Notes:

Qualités paysagères

- valeur paysagère générale:
- composition des plantations:
- vues d'intérêt:
- éléments d'intérêts (anthropiques, patrimoniaux, artistiques, etc):

Notes: - proximité parc-habitation du côté ouest intéressante : le parc est presque une grande cour avant partagée à cause de la rue très peu large et l'absence de trottoir

Gestion durable

- systèmes de protection/conservation des milieux naturels (passages fauniques, écorridor, marais,etc.)
- systèmes de gestion des eaux pluviales
- gestion différenciée/entretien
- biodiversité des espèces (plantations)
- îlots de fraîcheur
- perméabilité des surfaces :
- couvert forestier:
- autre:

Notes:

propositions-remarque :

- refaire surface amortissante
- arboriculture
- ajouter sentier?

NOM DU PARC: espace vert (PA59)			
Localisation: 2e parc le long de la rue Sunny acres			
Superficie(m ²): 2368m2			
Aménagement			
Équipements et mobilier	État et entretien	Plantations et éléments naturels	État et entretien
<input type="checkbox"/> terrains sportifs <input type="checkbox"/> aire de jeu pour enfants <input type="checkbox"/> modules sportifs pour adultes <input type="checkbox"/> piscine/pataugeoire <input type="checkbox"/> jeux d'eau <input checked="" type="checkbox"/> banc avec poubelle <input type="checkbox"/> fontaine <input type="checkbox"/> fontaine à boire <input type="checkbox"/> oeuvres d'art <input type="checkbox"/> sanitaires <input type="checkbox"/> pavillon <input checked="" type="checkbox"/> éclairage <input type="checkbox"/> glissoire • autre:		<input type="checkbox"/> plates-bandes <input type="checkbox"/> boisé/forêt <input type="checkbox"/> prairie <input type="checkbox"/> massifs arbustifs <input type="checkbox"/> plan d'eau <input checked="" type="checkbox"/> arbres <input type="checkbox"/> arbustes <input type="checkbox"/> vivaces • autre:	vraiment beaucoup de conifères. belle variété d'arbre mature. très planté en bordure de rue. entretien-arboriculture à faire
Notes: servitude HQ moyenne tension le long de la rue			
Revêtement et drainage			
Type	État et entretien		
<ul style="list-style-type: none"> surfaces: plaine gazonnée vide drainage: fosse de drainage-noue le long des rues 			
Programmation et usages			
Usages	Vocation		
<input type="checkbox"/> récréatif/loisir <input type="checkbox"/> sportif <input type="checkbox"/> festif/rassemblement <input type="checkbox"/> contemplation/promenade <input checked="" type="checkbox"/> conservation • autre:	<input type="checkbox"/> parc de quartier/voisinage <input type="checkbox"/> parc de voisinage <input type="checkbox"/> parc-école <input type="checkbox"/> parc riverain <input checked="" type="checkbox"/> espace vert/halte		
Notes: 10% d'espace vert?			

Accessibilité

Accès

- sentier pédestre
- piste cyclable
- accès voiture
- accès mobilité réduite
- stationnement
- autre:

Signalisation

- point d'information
- panneaux de signalisation
- panneaux d'interprétation
- autre:

Notes:

Qualités paysagères

- valeur paysagère générale:
- composition des plantations:
- vues d'intérêt:
- éléments d'intérêts (anthropiques, patrimoniaux, artistiques, etc):

Notes:

- proximité parc-habitation du côté ouest intéressante : le parc est presque une grande cour avant partagée à cause de la rue très peu large et l'absence de trottoir
- très fermé sur lui même en raison des conifères en bordure de rue qui viennent fermer l'espace ouvert intérieur

Gestion durable

- systèmes de protection/conservation des milieux naturels (passages fauniques, écorridor, marais,etc.)
- systèmes de gestion des eaux pluviales
- gestion différenciée/entretien
- biodiversité des espèces (plantations)
- îlots de fraîcheur
- perméabilité des surfaces :
- couvert forestier:
- autre:

Notes:

propositions-remarque :

- arboriculture
- ajouter sentier?

NOM DU PARC: espace vert (PA60) (comparable à PA58, PA59)

Localisation: 3e parc le long de la rue Sunny Acres

Superficie(m²): 2866m²

Aménagement

Équipements et mobilier	État et entretien	Plantations et éléments naturels	État et entretien
<input type="checkbox"/> terrains sportifs <input type="checkbox"/> aire de jeu pour enfants <input type="checkbox"/> modules sportifs pour adultes <input type="checkbox"/> piscine/pataugeoire <input type="checkbox"/> jeux d'eau <input checked="" type="checkbox"/> banc avec poubelle <input type="checkbox"/> fontaine <input type="checkbox"/> fontaine à boire <input type="checkbox"/> oeuvres d'art <input type="checkbox"/> sanitaires <input type="checkbox"/> pavillon <input checked="" type="checkbox"/> éclairage <input type="checkbox"/> glissoire • autre:		<input type="checkbox"/> plates-bandes <input type="checkbox"/> boisé/forêt <input type="checkbox"/> prairie <input type="checkbox"/> massifs arbustifs <input type="checkbox"/> plan d'eau <input checked="" type="checkbox"/> arbres <input type="checkbox"/> arbustes <input type="checkbox"/> vivaces • autre:	beaucoup de conifères. quelques arbres jeunes récemment plantés

Notes:

Revêtement et drainage

Type	État et entretien
• surfaces: très grande plaine gazonnée vide	
• drainage: fosse de drainage-noue le long des rues	

Programmation et usages

Usages	Vocation
<input type="checkbox"/> récréatif/loisir <input type="checkbox"/> sportif <input type="checkbox"/> festif/rassemblement <input type="checkbox"/> contemplation/promenade <input checked="" type="checkbox"/> conservation • autre:	<input type="checkbox"/> parc de quartier/voisinage <input type="checkbox"/> parc de voisinage <input type="checkbox"/> parc-école <input type="checkbox"/> parc riverain <input checked="" type="checkbox"/> espace vert/halte

Notes: 10% d'espace vert?

Accessibilité

Accès

- sentier pédestre
- piste cyclable
- accès voiture
- accès mobilité réduite
- stationnement
- autre:

Signalisation

- point d'information
- panneaux de signalisation
- panneaux d'interprétation
- autre:

Notes:

Qualités paysagères

- valeur paysagère générale:
 - composition des plantations:
 - vues d'intérêt:
 - éléments d'intérêts (anthropiques, patrimoniaux, artistiques, etc):
- grand espace vert gazonné sans définition d'usage

Notes:

Gestion durable

- systèmes de protection/conservation des milieux naturels (passages fauniques, écorridor, marais,etc.)
- systèmes de gestion des eaux pluviales
- gestion différenciée/entretien
- biodiversité des espèces (plantations)
- îlots de fraîcheur
- perméabilité des surfaces :
- couvert forestier:
- autre:

Notes:

propositions-remarque :

- arboriculture
- ajouter sentier?
- aire de jeux à planter?

NOM DU PARC: espace vert au coin de place victoria et rue victoria (PA62)

Localisation:

Superficie(m²): 1327m2

Aménagement

Équipements et mobilier	État et entretien	Plantations et éléments naturels	État et entretien
<input type="checkbox"/> terrains sportifs <input type="checkbox"/> aire de jeu pour enfants <input type="checkbox"/> modules sportifs pour adultes <input type="checkbox"/> piscine/pataugeoire <input type="checkbox"/> jeux d'eau <input checked="" type="checkbox"/> banc poubelle <input type="checkbox"/> fontaine <input type="checkbox"/> fontaine à boire <input type="checkbox"/> oeuvres d'art <input type="checkbox"/> sanitaires <input type="checkbox"/> pavillon <input type="checkbox"/> éclairage <input type="checkbox"/> glissoire • autre: ponceau en béton		<input type="checkbox"/> plates-bandes <input type="checkbox"/> boisé/forêt <input type="checkbox"/> prairie <input type="checkbox"/> massifs arbustifs <input type="checkbox"/> plan d'eau <input checked="" type="checkbox"/> arbres <input type="checkbox"/> arbustes <input type="checkbox"/> vivaces • autre:	quelques arbres matures. quelques jeunes arbres plantés

Notes: espace gazonné

Revêtement et drainage

Type	État et entretien
• surfaces: aire gazonnée, petite butte • drainage: fosse le long des rues, très profonde	

Programmation et usages

Usages	Vocation
<input type="checkbox"/> récréatif/loisir <input type="checkbox"/> sportif <input type="checkbox"/> festif/rassemblement <input type="checkbox"/> contemplation/promenade <input type="checkbox"/> conservation • autre:	<input type="checkbox"/> parc de quartier/voisinage <input type="checkbox"/> parc de voisinage <input type="checkbox"/> parc-école <input type="checkbox"/> parc riverain <input checked="" type="checkbox"/> espace vert/halte

Notes: 10% d'espace vert

Accessibilité

Accès

- sentier pédestre
- piste cyclable
- accès voiture
- accès mobilité réduite
- stationnement
- autre:

Signalisation

- point d'information
- panneaux de signalisation
- panneaux d'interprétation
- autre:

Notes: pas de sentier. air gazonnée ouverte

Qualités paysagères

- valeur paysagère générale:
- composition des plantations:
- vues d'intérêt:
- éléments d'intérêts (anthropiques, patrimoniaux, artistiques, etc):

Notes:

Gestion durable

- systèmes de protection/conservation des milieux naturels (passages fauniques, écorridor, marais,etc.)
- systèmes de gestion des eaux pluviales
- gestion différenciée/entretien
- biodiversité des espèces (plantations)
- îlots de fraîcheur
- perméabilité des surfaces :
- couvert forestier:
- autre:

Notes:

NOM DU PARC: Terrains le long de l'autoroute 20(PA63)

Localisation: le long de surrey de st-andrew's à Churchill

Superficie(m²): 4384 + 4482 + 3963m² = 12829m²**Aménagement**

Équipements et mobilier	État et entretien	Plantations et éléments naturels	État et entretien
<input type="checkbox"/> terrains sportifs <input type="checkbox"/> aire de jeu pour enfants <input type="checkbox"/> modules sportifs pour adultes <input type="checkbox"/> piscine/pataugeoire <input type="checkbox"/> jeux d'eau <input type="checkbox"/> banc <input type="checkbox"/> fontaine <input type="checkbox"/> fontaine à boire <input type="checkbox"/> oeuvres d'art <input type="checkbox"/> sanitaires <input type="checkbox"/> pavillon <input checked="" type="checkbox"/> éclairage <input type="checkbox"/> glissoire • autre:	 bollards en 4x4 en bois et poubelle dans la partie avec sentier qui rejoint la rue St-andrews	<input type="checkbox"/> plates-bandes <input checked="" type="checkbox"/> boisé/forêt <input type="checkbox"/> prairie <input type="checkbox"/> massifs arbustifs <input type="checkbox"/> plan d'eau <input type="checkbox"/> arbres <input type="checkbox"/> arbustes <input type="checkbox"/> vivaces • autre:	friche laissée en forêt

Notes: terrain en friche avec sentier en criblure servitue HQ qui traverse dans l'espace vert dans l'axe de la rue Devon

Revêtement et drainage

Type	État et entretien
<ul style="list-style-type: none"> surfaces: terrain naturel et sentier de criblure de pierre drainage: fossé profond le long de la rue surrey 	

Programmation et usages

Usages	Vocation
<input type="checkbox"/> récréatif/loisir <input type="checkbox"/> sportif <input type="checkbox"/> festif/rassemblement <input type="checkbox"/> contemplation/promenade <input type="checkbox"/> conservation • autre:	<input type="checkbox"/> parc de quartier/voisinage <input type="checkbox"/> parc de voisinage <input type="checkbox"/> parc-école <input type="checkbox"/> parc riverain <input checked="" type="checkbox"/> espace vert/halte

Notes: zone tampon avec l'autoroute 20 et lieu de transit entre la rue Upper cambridge et st-andrew's

Accessibilité

Accès

- sentier pédestre
- piste cyclable
- accès voiture
- accès mobilité réduite
- stationnement
- autre:

Signalisation

- point d'information
- panneaux de signalisation
- panneaux d'interprétation
- autre:

Notes: sentier en criblure en relativement bon état

Qualités paysagères

- valeur paysagère générale:
- composition des plantations:
- vues d'intérêt:
- éléments d'intérêts (anthropiques, patrimoniaux, artistiques, etc):

Notes: zone tampon, avec l'autoroute, belle forêt mature dans l'ensemble.

Gestion durable

- systèmes de protection/conservation des milieux naturels (passages fauniques, écorridor, marais,etc.)
- systèmes de gestion des eaux pluviales
- gestion différenciée/entretien
- biodiversité des espèces (plantations)
- îlots de fraîcheur
- perméabilité des surfaces :
- couvert forestier:
- autre:

Notes:

propositions-remarques :
- vocation à trouver ? ou pas nécessaire?
- site en friche utilisable ou milieu humide?
- ajout d'équipement?
- mieux définir l'espace parc et l'espace gazonné appartenant à la caserne

NOM DU PARC: Terrains adjacent au cimetière (PA64)

Localisation: au sud du cimetière

Superficie(m²): 4384 + 4482 + 3963m² = 12829m²**Aménagement**

Équipements et mobilier	État et entretien	Plantations et éléments naturels	État et entretien
<input type="checkbox"/> terrains sportifs <input type="checkbox"/> aire de jeu pour enfants <input type="checkbox"/> modules sportifs pour adultes <input type="checkbox"/> piscine/pataugeoire <input type="checkbox"/> jeux d'eau <input type="checkbox"/> banc <input type="checkbox"/> fontaine <input type="checkbox"/> fontaine à boire <input type="checkbox"/> oeuvres d'art <input type="checkbox"/> sanitaires <input type="checkbox"/> pavillon <input checked="" type="checkbox"/> éclairage <input type="checkbox"/> glissoire • autre:		<input type="checkbox"/> plates-bandes <input checked="" type="checkbox"/> boisé/forêt <input type="checkbox"/> prairie <input type="checkbox"/> massifs arbustifs <input type="checkbox"/> plan d'eau <input type="checkbox"/> arbres <input type="checkbox"/> arbustes <input type="checkbox"/> vivaces • autre:	friche laissée en forêt certains arbres sont à abattre

Notes: aire boisée avec sentier en criblure (à entretenir)
 servitude HQ au bout de la rue Oxford qui traverse
 petit bâtiment de service

Revêtement et drainage

Type	État et entretien
• surfaces: sentier de criblure mal drainé • drainage: talus au fond du terrain, vers le cimetière	

Programmation et usages

Usages	Vocation
<input type="checkbox"/> récréatif/loisir <input type="checkbox"/> sportif <input type="checkbox"/> festif/rassemblement <input type="checkbox"/> contemplation/promenade <input type="checkbox"/> conservation • autre:	<input type="checkbox"/> parc de quartier/voisinage <input type="checkbox"/> parc de voisinage <input type="checkbox"/> parc-école <input type="checkbox"/> parc riverain <input checked="" type="checkbox"/> espace vert/halte

Notes: zone tampon laissée en forêt entre le cimetière et les résidences de la rue Oxford. lieu de transit entre la rue oxford et la rue

Accessibilité

Accès

- sentier pédestre
- piste cyclable
- accès voiture
- accès mobilité réduite
- stationnement
- autre:

Signalisation

- point d'information
- panneaux de signalisation
- panneaux d'interprétation
- autre:

Notes: sentier de criblure à entretenir
aussi sentier informel qui remonte le talus pour permettre accès vers cimetière

Qualités paysagères

- valeur paysagère générale:
- composition des plantations:
- vues d'intérêt:
- éléments d'intérêts (anthropiques, patrimoniaux, artistiques, etc):

Notes: belle forêt mature dans l'ensemble. Usage du site un peu brouillon

Gestion durable

- systèmes de protection/conservation des milieux naturels (passages fauniques, écocorridor, marais,etc.)
- systèmes de gestion des eaux pluviales
- gestion différenciée/entretien
- biodiversité des espèces (plantations)
- îlots de fraîcheur
- perméabilité des surfaces :
- couvert forestier:
- autre:

Notes:

propositions-remarques :
- éclairage comme autres sentiers?

NOM DU PARC: espace vert au coin de place victoria et rue victoria (PA65)

Localisation: coin sommerset circle et chemin sommerset, au sud de westchester

Superficie(m²): 1756m2

Aménagement

Équipements et mobilier	État et entretien	Plantations et éléments naturels	État et entretien
<input type="checkbox"/> terrains sportifs <input type="checkbox"/> aire de jeu pour enfants <input type="checkbox"/> modules sportifs pour adultes <input type="checkbox"/> piscine/pataugeoire <input type="checkbox"/> jeux d'eau <input checked="" type="checkbox"/> banc poubelle <input type="checkbox"/> fontaine <input type="checkbox"/> fontaine à boire <input type="checkbox"/> oeuvres d'art <input type="checkbox"/> sanitaires <input type="checkbox"/> pavillon <input type="checkbox"/> éclairage <input type="checkbox"/> glissoire • autre:		<input type="checkbox"/> plates-bandes <input type="checkbox"/> boisé/forêt <input type="checkbox"/> prairie <input type="checkbox"/> massifs arbustifs <input type="checkbox"/> plan d'eau <input checked="" type="checkbox"/> arbres <input type="checkbox"/> arbustes <input type="checkbox"/> vivaces • autre:	beaucoup d'arbres matures quelques jeunes arbres plantés, quelques massifs arbustifs.

Notes: espace gazonné

Revêtement et drainage

Type	État et entretien
• surfaces: aire gazonnée, petite butte • drainage: fosse le long des rues	

Programmation et usages

Usages	Vocation
<input type="checkbox"/> récréatif/loisir <input type="checkbox"/> sportif <input type="checkbox"/> festif/rassemblement <input type="checkbox"/> contemplation/promenade <input type="checkbox"/> conservation • autre:	<input type="checkbox"/> parc de quartier/voisinage <input type="checkbox"/> parc de voisinage <input type="checkbox"/> parc-école <input type="checkbox"/> parc riverain <input checked="" type="checkbox"/> espace vert/halte

Notes: 10% d'espace vert

Accessibilité

Accès

- sentier pédestre
- piste cyclable
- accès voiture
- accès mobilité réduite
- stationnement
- autre:

Signalisation

- point d'information
- panneaux de signalisation
- panneaux d'interprétation
- autre:

Notes: pas de sentier. air gazonnée ouverte

Qualités paysagères

- valeur paysagère générale:
- composition des plantations:
- vues d'intérêt:
- éléments d'intérêts (anthropiques, patrimoniaux, artistiques, etc):

Notes:

Gestion durable

- systèmes de protection/conservation des milieux naturels (passages fauniques, écorridor, marais,etc.)
- systèmes de gestion des eaux pluviales
- gestion différenciée/entretien
- biodiversité des espèces (plantations)
- îlots de fraîcheur
- perméabilité des surfaces :
- couvert forestier:
- autre:

Notes:

NOM DU PARC: Alexander Von Humboldt School (PB10)
Localisation: École internationale au coin Victoria et Normandy
Superficie(m²): 26 625m2

Aménagement

Équipements et mobilier	État et entretien	Plantations et éléments naturels	État et entretien
<input checked="" type="checkbox"/> terrains sportifs <input checked="" type="checkbox"/> aire de jeu pour enfants <input type="checkbox"/> modules sportifs pour adultes <input type="checkbox"/> piscine/pataugeoire <input type="checkbox"/> jeux d'eau <input type="checkbox"/> banc <input type="checkbox"/> fontaine <input type="checkbox"/> fontaine à boire <input type="checkbox"/> oeuvres d'art <input type="checkbox"/> sanitaires <input type="checkbox"/> pavillon <input type="checkbox"/> éclairage <input type="checkbox"/> glissoire • autre: support à vélo long près de l'entrée	terrain de soccer en gazon naturel en bon état. clôturé. au fond : terrain de basketball en bon état. piste de course? et aire de jeux 5-12ans en bon état aire de jeux pour enfants : 18-5ans près de l'espace garderie (au coin des rues)	<input type="checkbox"/> plates-bandes <input checked="" type="checkbox"/> boisé/forêt <input type="checkbox"/> prairie <input checked="" type="checkbox"/> massifs arbustifs <input type="checkbox"/> plan d'eau <input checked="" type="checkbox"/> arbres <input type="checkbox"/> arbustes <input type="checkbox"/> vivaces • autre:	bande boisée le long des cour arrières riveraines côté ouest et sud grands massifs arbustifs le long de normandy (délimite l'aire extérieure de la garderie) côté centre sportif : jeunes arbres (quelques arbuste) en bon état dans une aire gazonnée bien défini (avec accès véhiculaire stationnement) entrée principale : ligne arbustive le long de victoria avec quelques grands arbres dans une aire gazonnée rangée de grands conifères entre terrain de soccer et le sentier pédestre sur victoria

Notes:

Revêtement et drainage

Type	État et entretien
• surfaces: aire gazonnée et asphalte • drainage: fosse de drainage le long des rues	

Programmation et usages

Usages	Vocation
<input checked="" type="checkbox"/> récréatif/loisir <input checked="" type="checkbox"/> sportif <input type="checkbox"/> festif/rassemblement <input type="checkbox"/> contemplation/promenade <input type="checkbox"/> conservation • autre:	<input type="checkbox"/> parc de quartier/voisinage <input type="checkbox"/> parc de voisinage <input checked="" type="checkbox"/> parc-école <input type="checkbox"/> parc riverain <input type="checkbox"/> espace vert/halte

Notes: École internationale de garderie à secondaire. présence d'un centre sportif récemment construit, aménagement neuf aussi (côté est, sur normandy). les installations sportives extérieures ne semblent pas accessible au citoyens

Accessibilité

Accès

- sentier pédestre en asphalte le long de victoria, à partir de l'accès ouest. (le sentier se prolonge jusqu'à la rue Lakeview)
- piste cyclable
- accès voiture
- accès mobilité réduite
- stationnement
- autre:

Signalisation

- point d'information
- panneaux de signalisation l'école et le centre sportif sont identifiés sur les bâtiments respectifs seulement
- panneaux d'interprétation
- autre:

Notes: 2 stationnements : 1 pour centre sportif, en asphalte avec bordure de pavé, récemment aménagé et l'autre, plus grand et plus vieux avec accès en U, dans l'axe de l'entrée principale

Qualités paysagères

- valeur paysagère générale:
- composition des plantations:
- vues d'intérêt:
- éléments d'intérêts (anthropiques, patrimoniaux, artistiques, etc):

Notes: encadrement végétal des rues adjacentes. centre sportif : bâtiment moderne et aménagement récent.

Gestion durable

- systèmes de protection/conservation des milieux naturels (passages fauniques, écorridor, marais,etc.)
- systèmes de gestion des eaux pluviales
- gestion différenciée/entretien
- biodiversité des espèces (plantations)
- îlots de fraîcheur
- perméabilité des surfaces :
- couvert forestier:
- autre:

Notes: propositions-remarque :
- utilisation des installations extérieures par les citoyens?

NOM DU PARC: Josphe Henrico School (PB11)

Localisation: École primaire au coin Maughan et Oakridge

Superficie(m²): 13 593m²**Aménagement**

Équipements et mobilier	État et entretien	Plantations et éléments naturels	État et entretien
<input checked="" type="checkbox"/> terrains sportifs <input checked="" type="checkbox"/> aire de jeu pour enfants <input checked="" type="checkbox"/> modules sportifs pour adultes <input type="checkbox"/> piscine/pataugeoire <input type="checkbox"/> jeux d'eau <input type="checkbox"/> banc <input type="checkbox"/> fontaine <input type="checkbox"/> fontaine à boire <input type="checkbox"/> oeuvres d'art <input type="checkbox"/> sanitaires <input type="checkbox"/> pavillon <input type="checkbox"/> éclairage <input type="checkbox"/> glissoire • autre: support à vélo long près de l'entrée	terrain de soccer en gazon naturel en moyen état, particulièrement devant les filets, clôturé. clôture en mauvais état aire de jeux pour enfants : 5-12ans aux normes. mais balançoire pas de surface amortissante. modules pour adultes : très vétustes, pas de surface amortissante. - tables à pique-nique	<input type="checkbox"/> plates-bandes <input type="checkbox"/> boisé/forêt <input type="checkbox"/> prairie <input checked="" type="checkbox"/> massifs arbustifs <input type="checkbox"/> plan d'eau <input checked="" type="checkbox"/> arbres <input type="checkbox"/> arbustes <input type="checkbox"/> vivaces • autre:	rangées d'arbres et quelques arbustes près des rues. quelques massifs arbustifs le long des façades arbustes et arbres le long des cour arrières riveraines du côté ouest et sud

Notes:**Revêtement et drainage**

Type	État et entretien
<ul style="list-style-type: none"> surfaces: aires gazonnées entrecoupées par les différents accès véhiculaires avec quelques grands arbres. aussi cour d'école asphaltée drainage: fosse de drainage le long des rues 	

Programmation et usages

Usages	Vocation
<input checked="" type="checkbox"/> récréatif/loisir <input checked="" type="checkbox"/> sportif <input type="checkbox"/> festif/rassemblement <input type="checkbox"/> contemplation/promenade <input type="checkbox"/> conservation • autre:	<input type="checkbox"/> parc de quartier/voisinage <input type="checkbox"/> parc de voisinage <input checked="" type="checkbox"/> parc-école <input type="checkbox"/> parc riverain <input type="checkbox"/> espace vert/halte

Notes: École primaire seulement. terrain de la Commission Scolaire Marguerite-Bourgeois. Les installations extérieures ne semblent pas accessibles aux citoyens.

Accessibilité	
Accès	Signalisation
<input type="checkbox"/> sentier pédestre <input type="checkbox"/> piste cyclable <input checked="" type="checkbox"/> accès voiture <input type="checkbox"/> accès mobilité réduite <input checked="" type="checkbox"/> stationnement • autre:	<input type="checkbox"/> point d'information <input type="checkbox"/> panneaux de signalisation l'école est identifiée sur le bâtiment seulement <input type="checkbox"/> panneaux d'interprétation • autre:
Notes: zone de stationnement du côté de la rue Maughan près du terrain de soccer. accès véhiculaire en U stationnable (parrallèle) à l'entrée sur Oakridge (avec bordure trottoir en béton menant à escalier vers l'entrée). accès véhiculaire en L au coin des rues Oakridge et Maughan. pas d'accès piéton ou lien avec rond-point au bout de la rue Iroquois.	
Qualités paysagères	
<ul style="list-style-type: none"> • valeur paysagère générale: • composition des plantations: • vues d'intérêt: • éléments d'intérêts (anthropiques, patrimoniaux, artistiques, etc): 	
Notes:	
Gestion durable	
<input type="checkbox"/> systèmes de protection/conservation des milieux naturels (passages fauniques, écorridor, marais,etc.) <input type="checkbox"/> systèmes de gestion des eaux pluviales <input type="checkbox"/> gestion différenciée/entretien <input type="checkbox"/> biodiversité des espèces (plantations) <input type="checkbox"/> îlots de fraîcheur <ul style="list-style-type: none"> • perméabilité des surfaces : • couvert forestier: • autre: 	
Notes: propositions-remarque : <ul style="list-style-type: none"> - pour l'ensemble des terrains de soccer de la municipalité : ajouter surface synthétique seulement devant les filets. - ouvrir un accès piéton sur la rue Iroquois - 	

NOM DU PARC: Dorset School (PB20)

Localisation: École primaire entre Cornwall et Victoria, entre Dorset et le parc adjacent PA-21

Superficie(m²): 33 346m²**Aménagement**

Équipements et mobilier	État et entretien	Plantations et éléments naturels	État et entretien
<input checked="" type="checkbox"/> terrains sportifs <input checked="" type="checkbox"/> aire de jeu pour enfants <input type="checkbox"/> modules sportifs pour adultes <input type="checkbox"/> piscine/pataugeoire <input type="checkbox"/> jeux d'eau <input type="checkbox"/> banc <input type="checkbox"/> fontaine <input type="checkbox"/> fontaine à boire <input type="checkbox"/> oeuvres d'art <input type="checkbox"/> sanitaires <input type="checkbox"/> pavillon <input type="checkbox"/> éclairage <input type="checkbox"/> glissoire • autre:	terrain de soccer en gazon naturel en bon état aire de jeux pour enfants : 5-12ans et 18-5ans surface amortissante pas aux normes.	<input type="checkbox"/> plates-bandes <input type="checkbox"/> boisé/forêt <input type="checkbox"/> prairie <input checked="" type="checkbox"/> massifs arbustifs <input type="checkbox"/> plan d'eau <input checked="" type="checkbox"/> arbres <input type="checkbox"/> arbustes <input type="checkbox"/> vivaces • autre:	rangées d'arbres matures entre terrain de soccer et rue cornwall ligne arbustives entre terrain de soccer et rue Dorset queleques arbres dans les aires gazonnées que découpent les accès véhiculaires. grands arbres avec arbustres au coin Victoria et Dorset. quelques arbres entre stationnement et rue Victoria

Notes:**Revêtement et drainage**

Type	État et entretien
<ul style="list-style-type: none"> surfaces: Sur Dorset, aires gazonnées, entrecoupées par les accès véhiculaires. grande surface asphaltée du côté de victoria. très grande aire gazonnée entre le terrain de soccer et l'école drainage: fosse de drainage le long des rues avec enrochement avant les ponceaux. fosse élargie sur victoria 	

Programmation et usages

Usages	Vocation
<input checked="" type="checkbox"/> récréatif/loisir <input checked="" type="checkbox"/> sportif <input type="checkbox"/> festif/rassemblement <input type="checkbox"/> contemplation/promenade <input type="checkbox"/> conservation • autre:	<input type="checkbox"/> parc de quartier/voisinage <input type="checkbox"/> parc de voisinage <input checked="" type="checkbox"/> parc-école <input type="checkbox"/> parc riverain <input type="checkbox"/> espace vert/halte

Notes: grande école primaire seulement. terrain de la Comission Scolaire Lester B.-Person. Les installations extérieures ne semblent pas accessibles aux citoyens.

Accessibilité

Accès

- sentier pédestre dans la marge de recul côté rue Dorset. (entrée principale)
- piste cyclable
- accès voiture
- accès mobilité réduite
- stationnement
- autre:

Signalisation

- point d'information
- panneaux de signalisation l'école est identifiée sur le bâtiment seulement
- panneaux d'interprétation
- autre:

Notes: beaucoup d'accès véhiculaire du côté de la rue Dorset : un 1er au niveau du terrain de soccer, un 2e juste au sud de l'école vers une zone asphaltée dans l'axe du bâtiment et un 3e qui forme un U pour accès principal. ce dernier est entrecoupé par des sentiers piétons en asphalte. Grande zone de stationnement du côté de la rue Victoria, le même espace asphalté se prolonge vers la cour d'école au sud et un stationnement pour autobus à l'ouest (séparé par des clôture frost)

Qualités paysagères

- valeur paysagère générale:
- composition des plantations:
- vues d'intérêt:
- éléments d'intérêts (anthropiques, patrimoniaux, artistiques, etc):

Notes: très grande plaine gazonnée au centre

Gestion durable

- systèmes de protection/conservation des milieux naturels (passages fauniques, écorridor, marais,etc.)
- systèmes de gestion des eaux pluviales
- gestion différenciée/entretien
- biodiversité des espèces (plantations)
- îlots de fraîcheur
- perméabilité des surfaces :
- couvert forestier:
- autre:

Notes: propositions-remarque :

- ouvrir d'avantage les espaces verts du parc-école au parc PA21 adjacent. augmenter les liens de connexion.
- ajouter des arbres et dans la grande aire gazonnée, définir son usage par certains aménagements, plantations.

NOM DU PARC: Parc de l'hôtel de ville et berges (PB22)

Localisation: Lot au sud de Lakeshore Drive, en berge du lac

Superficie(m²): +- 28 655m²**Aménagement**

Équipements et mobilier	État et entretien	Plantations et éléments naturels	État et entretien
<input type="checkbox"/> terrains sportifs <input type="checkbox"/> aire de jeu pour enfants <input type="checkbox"/> modules sportifs pour adultes <input type="checkbox"/> piscine/pataugeoire <input type="checkbox"/> jeux d'eau <input checked="" type="checkbox"/> banc et poubelle <input type="checkbox"/> fontaine <input type="checkbox"/> fontaine à boire <input type="checkbox"/> oeuvres d'art <input type="checkbox"/> sanitaires <input type="checkbox"/> pavillon <input checked="" type="checkbox"/> éclairage <input type="checkbox"/> glissoire tables de pique-nique à • autre: l'ouest du club nautique		<input checked="" type="checkbox"/> plates-bandes <input type="checkbox"/> boisé/forêt <input type="checkbox"/> prairie <input type="checkbox"/> massifs arbustifs <input type="checkbox"/> plan d'eau <input checked="" type="checkbox"/> arbres <input type="checkbox"/> arbustes <input type="checkbox"/> vivaces • autre:	aménagement paysager en plates-bandes bien définies autour et près de l'hôtel-de-ville. massifs de fleurs vivaces et jardin d'eau en été grands arbres matures dispersés dans l'aire gazonnée. concentration plus élevée d'arbres autour du Club nautique et de l'hôtel-de-ville. quelques nouveaux arbres (peupliers et saules)

Notes: grande aire gazonnée de +- 30m de large pour contemplation du lac. servitude de HQ tout au long de Lakeshore. clôture basse en chaîne avec poteaux en bois peints blancs pour délimiter l'espace du Club nautique ainsi que tout au long de la rue Lakeshore. Aménagements plus définis autour de l'hôtel-de-ville

Revêtement et drainage

Type	État et entretien
• surfaces: grande aire gazonnée • drainage: problème d'accumulation d'eau sur le gazon, particulièrement au pied des bancs.	l'état de berges est à valider

Programmation et usages

Usages	Vocation
<input checked="" type="checkbox"/> récréatif/loisir <input type="checkbox"/> sportif <input type="checkbox"/> festif/rassemblement <input checked="" type="checkbox"/> contemplation/promenade <input type="checkbox"/> conservation • autre: hôtel de ville dans l'espace public	<input type="checkbox"/> parc de quartier/voisinage <input type="checkbox"/> parc de voisinage <input type="checkbox"/> parc-école <input checked="" type="checkbox"/> parc riverain <input type="checkbox"/> espace vert/halte

Notes:

Accessibilité	
Accès	Signalisation
<input checked="" type="checkbox"/> sentier pédestre autour de la plate-bande près de l'hôtel-de-ville <input type="checkbox"/> piste cyclable <input checked="" type="checkbox"/> accès voiture pour stationnement en terre battue du Club nautique et pour rond-point hotel de ville <input type="checkbox"/> accès mobilité réduite <input checked="" type="checkbox"/> stationnement en asphalte dans rond point hôtel de ville • autre:	<input type="checkbox"/> point d'information <input checked="" type="checkbox"/> panneaux de signalisation enseigne de «parc» type pour Club nautique seulement <input checked="" type="checkbox"/> panneaux d'interprétation près de l'hôtel-de-ville • autre:
Notes: pas de sentier dans l'aire gazonnée mais lien piéton avec le CPE whiteside Taylor traversant la rue + ouverture dans la clôture. accès nautique à partir d'un quai en béton, des plateformes flottantes font une extension de ce quai pendant la saison estivale.	
Qualités paysagères	
<ul style="list-style-type: none"> • valeur paysagère générale: • composition des plantations: • vues d'intérêt: • éléments d'intérêts (anthropiques, patrimoniaux, artistiques, etc): 	
Notes: Belle vue sur le lac. intégration d'activité dans l'espace public.	
Gestion durable	
<input type="checkbox"/> systèmes de protection/conservation des milieux naturels (passages fauniques, écocorridor, marais,etc.) <input type="checkbox"/> systèmes de gestion des eaux pluviales <input type="checkbox"/> gestion différenciée/entretien <input type="checkbox"/> biodiversité des espèces (plantations) <input type="checkbox"/> îlots de fraîcheur <ul style="list-style-type: none"> • perméabilité des surfaces : • couvert forestier: • autre: 	
Notes: propositions-remarque : <ul style="list-style-type: none"> - proposer un sentier qui longe les berges, ou intervention sur certaines surfaces problématiques (drainage) - revoir la disposition des éléments rangés dans l'espace Club nautique. - revoir le quai en béton : environnement ? 	

Accessibilité

Accès	Signalisation
<input checked="" type="checkbox"/> sentier pédestre le long de lakeshore mais décalé de la rue par bande gazonnée. quelques bancs bordent ce sentier <input type="checkbox"/> piste cyclable <input checked="" type="checkbox"/> accès voiture pour accéder au centre. accès marqué sur rue par portique en pierre <input type="checkbox"/> accès mobilité réduite <input checked="" type="checkbox"/> stationnement en criblure de pierre, près du bâtiment, avec rond-point pour accéder (au centre du rond-point: plate-bande avec enrochement) • autre:	<input type="checkbox"/> point d'information <input checked="" type="checkbox"/> panneaux de signalisation enseigne de parc type <input type="checkbox"/> panneaux d'interprétation • autre:

Notes: accès véhiculaire en asphalte délimité par bordures de béton et sentier piéton en asphalte séparé partant du stationnement du CPE whiteside taylor. autre accès véhiculaire en asphalte délimité par bordures de béton par la rue lakeshore (celui avec portique en pierre).

Qualités paysagères

- valeur paysagère générale:
- composition des plantations: beaucoup d'entretien fait. plate-bande luxuriante en été
- vues d'intérêt: meilleure vue de la ville sur le Lac
- éléments d'intérêts (anthropiques, patrimoniaux, artistiques, etc):

Notes:

- très grande plaine gazonnée au centre.
- Plaine ouverte de l'arrière sur les rues Westchester et Stattford
- Avec l'extension de l'aire gazonnée de l'autre côté de Lakeshore Drive, vers le lac, belle continuité paysagère, la route y est fortement dissimulée

Gestion durable

- systèmes de protection/conservation des milieux naturels (passages fauniques, écocorridor, marais,etc.)
- systèmes de gestion des eaux pluviales
- gestion différenciée/entretien
- biodiversité des espèces (plantations)
- îlots de fraîcheur
- perméabilité des surfaces :
- couvert forestier:
- autre:

Notes: propositions-remarque :

- bonifier les installations électriques près du gazebo pour atténuer leur impact visuel
- est-ce qu'il manque de mobilier? (banc, table de pique-nique etc)
- structurer l'espace d'avantage

NOM DU PARC: Red Barn - La grange rouge (PB22) aussi appelé «La Coop»
Localisation: au nord de Lakeshore, à l'ouest du centre communautaire Whiteside Taylor
Superficie(m²): +- 26 643m²

Aménagement

Équipements et mobilier	État et entretien	Plantations et éléments naturels	État et entretien
<input checked="" type="checkbox"/> terrains sportifs <input checked="" type="checkbox"/> aire de jeu pour enfants <input type="checkbox"/> modules sportifs pour adultes <input type="checkbox"/> piscine/pataugeoire <input type="checkbox"/> jeux d'eau <input checked="" type="checkbox"/> banc et poubelle <input type="checkbox"/> fontaine <input type="checkbox"/> fontaine à boire <input type="checkbox"/> oeuvres d'art <input type="checkbox"/> sanitaires <input type="checkbox"/> pavillon <input checked="" type="checkbox"/> éclairage <input type="checkbox"/> glissoire • autre: grand support à vélo	terrain de basketball en bon état. terrains de tennis en rénovation (6). centre aquatique : piscine creusée clôturée avec béton autour et quelques mobiliers aire de jeux pour enfants 5-12 ans aux normes, ceinturé par un sentier en asphalte lampadaire classique partout sur le site et éclairage style projecteur pour les terrain de tennis	<input checked="" type="checkbox"/> plates-bandes <input type="checkbox"/> boisé/forêt <input type="checkbox"/> prairie <input type="checkbox"/> massifs arbustifs <input type="checkbox"/> plan d'eau <input checked="" type="checkbox"/> arbres <input type="checkbox"/> arbustes <input type="checkbox"/> vivaces • autre:	quelques plantations arbustives bien entretenues quelques grands arbres dans les segments en gazon

Notes: aire gazonnée clôturée à l'avant à l'intérieur du «U» pour accès véhiculaire. plusieurs bâtiments qui morcellent l'espace. aussi, en fond de lot, entreposage de bacs de plantation estivals

Revêtement et drainage

Type	État et entretien
• surfaces: asphalte pour chemin d'accès et sentier, quelques aires gazonnées. surface propre à chacune des disciplines sportives • drainage: puisard	

Programmation et usages

Usages	Vocation
<input checked="" type="checkbox"/> récréatif/loisir <input checked="" type="checkbox"/> sportif <input type="checkbox"/> festif/rassemblement <input type="checkbox"/> contemplation/promenade <input type="checkbox"/> conservation • autre:	<input type="checkbox"/> parc de quartier/voisinage <input type="checkbox"/> parc de voisinage <input type="checkbox"/> parc-école <input checked="" type="checkbox"/> parc riverain <input type="checkbox"/> espace vert/halte

Notes: Noyau sportif de la municipalité : salle communautaire (grange rouge). terrains de tennis. centre curling, centre aquatique (il y a un bâtiment pour chacun des usages énumérés)

Accessibilité

Accès	Signalisation
<ul style="list-style-type: none"> <input checked="" type="checkbox"/> sentier pédestre qui longe lakeshore, même sentier qui rejoint le parc fritz <input type="checkbox"/> piste cyclable <input checked="" type="checkbox"/> accès voiture pour stationnement du côté du centre de curling et un autre vers la grange rouge <input checked="" type="checkbox"/> accès mobilité réduite places assignées dans stationnement <input checked="" type="checkbox"/> stationnement en asphalte • autre: 	<ul style="list-style-type: none"> <input type="checkbox"/> point d'information <input checked="" type="checkbox"/> panneaux de signalisation enseigne de «parc» type pour Red barn <input checked="" type="checkbox"/> panneaux d'interprétation près de lakeshore dans l'axe de la red barn, pour signale un endroit historique • autre:

Notes: ouvert sur la rue lakeshore, ainsi que sur la rue churchill, par les accès véhiculaires, les 2 se rejoignent techniquement mais la circulation est limitée au rond point de la red barn ainsi qu'au stationnement du club de curling

certains sentiers en asphalte, d'autres en criblure de pierre

Qualités paysagères

- valeur paysagère générale:
- composition des plantations:
- vues d'intérêt:
- éléments d'intérêts (anthropiques, patrimoniaux, artistiques, etc):

Notes:

- secteur le plus dense en activité
- rassemblement cohérent d'activités de la communauté de la ville.
- utilisation de l'espace bien définie et usage fonctionnel

Gestion durable

- systèmes de protection/conservation des milieux naturels (passages fauniques, écocorridor, marais,etc.)
- systèmes de gestion des eaux pluviales
- gestion différenciée/entretien
- biodiversité des espèces (plantations)
- îlots de fraîcheur
- perméabilité des surfaces :
- couvert forestier:
- autre:

Notes: propositions-remarque :

- le site semble complet et occupé.

NOM DU PARC: CPE-Centre communautaire Whiteside Taylor (PB22)

Localisation: Lot au sud de la rue Dowker, au nord de Lakeshore

Superficie(m²): 7 168m²**Aménagement**

Équipements et mobilier	État et entretien	Plantations et éléments naturels	État et entretien
<input type="checkbox"/> terrains sportifs <input type="checkbox"/> aire de jeu pour enfants <input type="checkbox"/> modules sportifs pour adultes <input type="checkbox"/> piscine/pataugeoire <input type="checkbox"/> jeux d'eau <input type="checkbox"/> banc <input type="checkbox"/> fontaine <input type="checkbox"/> fontaine à boire <input type="checkbox"/> oeuvres d'art <input type="checkbox"/> sanitaires <input type="checkbox"/> pavillon <input checked="" type="checkbox"/> éclairage <input type="checkbox"/> glissoire • autre:	clôture de bois derrière le CPE avec zone de bacs à rebuts, au fond du stationnement bacs de plantations estivales près de l'entrée du bâtiment petit support à vélo près de l'entrée du bâtiment	<input checked="" type="checkbox"/> plates-bandes <input type="checkbox"/> boisé/forêt <input type="checkbox"/> prairie <input checked="" type="checkbox"/> massifs arbustifs <input type="checkbox"/> plan d'eau <input checked="" type="checkbox"/> arbres <input type="checkbox"/> arbustes <input type="checkbox"/> vivaces • autre:	plates-bandes devant le centre communautaire massifs arbustifs et lignées d'arbres le long des terrain résidentiel adjacent à l'ouest grands arbres le long de Lakeshore dans la petite aire gazonnée et à l'est du centre communautaire ver le stationnement massif de graminés entre boisé vers le centre fritz et stationnement du CPE

Notes: l'aménagement consiste principalement en un stationnement asphalté en mauvais état avec quelques lampadaires rudimentaires. accès piéton vers rue Dowker au fond du stationnement. espace clôturé pour jeux pour enfants du CPE pas aux normes : certains en bois. Aussi buttes gazonnées dans cet espace.

Revêtement et drainage

Type	État et entretien
• surfaces: asphalte principalement, quelques aire gazonnées • drainage: puisard dans l'aire asphaltée	

Programmation et usages

Usages	Vocation
<input checked="" type="checkbox"/> récréatif/loisir <input type="checkbox"/> sportif <input type="checkbox"/> festif/rassemblement <input type="checkbox"/> contemplation/promenade <input type="checkbox"/> conservation • autre:	<input type="checkbox"/> parc de quartier/voisinage <input type="checkbox"/> parc de voisinage <input type="checkbox"/> parc-école <input type="checkbox"/> parc riverain <input type="checkbox"/> espace vert/halte

Notes: bâtiment communautaire avec grand stationnement et cour clôturée pour le CPE.

Accessibilité

Accès

- sentier pédestre en asphalte, pour accès vers rue Dowker
- piste cyclable
- accès voiture pour stationnement et pour débarcadère, rond-point
- accès mobilité réduite
- stationnement en asphalte
- autre:

Signalisation

- point d'information
- panneaux de signalisation enseigne de «parc» type
- panneaux d'interprétation
- autre:

Notes: stationnement

Qualités paysagères

- valeur paysagère générale:
- composition des plantations:
- vues d'intérêt:
- éléments d'intérêts (anthropiques, patrimoniaux, artistiques, etc):

Notes: espace fonctionnel

Gestion durable

- systèmes de protection/conservation des milieux naturels (passages fauniques, écocorridor, marais,etc.)
- systèmes de gestion des eaux pluviales
- gestion différenciée/entretien
- biodiversité des espèces (plantations)
- îlots de fraîcheur
- perméabilité des surfaces :
- couvert forestier:
- autre:

Notes: propositions-remarque :

- revoir la conformité des jeux pour enfants dans l'espace CPE
- revoir la disposition des places de stationnement
- revoir l'enclot à déchets
- comme partout dans les espaces publics, les luminaires sont relativement disparates. revoir leur uniformité.

Résumé des consultations publiques





Projet : Plan directeur, Ville de Baie-d'Urfé

Réunion no : **No 1, No 2 et No 3**

Date : 27, 28 et 29 mars 2017

Objet : Soirées de consultation

Dossier : N/D : 16435

Questions	27-mars			28-mars			29-mars			Teenagers	Total
	1	2	3-4 et 5	1	2	3-4 et 5	1	2	3-4 et 5		
Gestion durable de l'environnement	2	1		1	1		12	2		1	20
Conmposantes	1	2		3	4		7	1		6	24
Activités physiques	3	4	4	4	14	14	8	6	10	27	94
Connectivité	1	0		2	0		2	0		1	6
Qualités paysagères	1	0		1	1		0	0		2	5
Implication communautaire	0	0		0	0		1	0		1	2
Sous-total	8	7		11	20		30	9			
Total	19			31			39			38	151

Notes générales :

Les interventions des questions 3,4 et 5 ont été comptabilisées sous le thème activités physiques



SOIRÉE DE CONSULTATION NO 1, LE 27 MARS 2017

+/- 25 citoyens en excluant les conseillers

1.0 Quels sont les éléments prioritaires et essentiels en ce qui concerne l'aménagement des parcs et espaces verts ?

8 interventions :

1.1 Gestion durable et environnement

- Conserver les espaces naturalisés;
- Manque d'entretien des espaces boisés, perception de danger;

1.2 Activités physiques

- Les équipements de parcs sont vétustes;
- Développer les accès aux berges (2);

1.3 Connectivité

- Développer les réseaux de ski de fond.

1.4 Qualités paysagères

- Perception d'insécurité

1.5 Implication communautaire

- Aucun

1.6 Programmation

- Améliorer le drainage;

2.0 Quelles sont les améliorations qui pourraient être apportées aux parcs et espaces verts?

8 interventions :

2.1 Gestion durable et environnement

- Maintenir les espaces boisés;

2.2 Activités physiques

- Créer un vrai parc à chien;
- S'assurer d'implanter une patinoire utilisable toute la saison hivernale;
- Aménager une patinoire réfrigérée
- Développer l'accès à l'eau et aux petites embarcations;
- Déplacer les aires d'hébertisme pour les rendre plus visibles et accessibles;



2.3 Connectivité

- Aucun

2.4 Qualités paysagères

- Aucun

2.5 Implication communautaire

- Aucun

2.6 Programmation

- Intégrer le composte et le recyclage dans les parcs;
- Mettre des toilettes dans les parcs.

3.0 Est-ce que les équipements récréatifs des cours d'école devraient être accessibles à la population après les heures de classe?

La majorité était en faveur, 2 mains levées contre.

4.0 Êtes-vous en faveur de l'usage des équipements sportifs privés (piscine du l'hôtel ou le sport dôme)?

2 interventions :

- Gagnerait à partager nos équipements (2)

La majorité était en faveur.

5.0 Êtes-vous en faveur de développer des ententes intermunicipales pour l'utilisation d'équipements sportifs ?

2 interventions :

- L'accès par la marche est une priorité, ainsi vise plus d'équipement sur territoire municipal;
- Accès au réseau bleu métropolitain, nécessite accès sur le territoire de la municipalité;

Le vote était divisé en deux, malgré une plus grande majorité de personnes en faveur.



SOIRÉE DE CONSULTATION NO. 2, LE 28 MARS 2017

+/- 32 citoyens en excluant les conseillers

1.0 Quels sont les éléments prioritaires et essentiels en ce qui concerne l'aménagement des parcs et espaces verts ?

11 interventions :

1.1 Gestion durable et environnement

- Prévoir un plan de stabilisation des berges;

1.2 Activités physiques

- Rendre les berges plus attrayantes et intégrer plus de modules d'hébertisme (2);
- Aménager un sentier le long des berges (2);

1.3 Connectivité

- Développer le réseau de sentiers entre les parcs et sur les rues d'est en ouest (2);

1.4 Qualités paysagères

- Meilleure gestion de la végétation, notamment la strate arbustive afin de créer des vues sur le paysage environnant et les rives du fleuve;

1.5 Implication communautaire

- Aucun

1.6 Programmation

- Améliorer le drainage pour permettre un accès plus rapide au printemps;
- Ajouter des tables à pique-nique, de l'ombrage et améliorer les modules de jeux dans le parc Sunny acres;
- Problématique de drainage lié à la présence de la patinoire au parc Picardy;

2.0 Quelles sont les améliorations qui pourraient être apportées aux parcs et espaces verts?

20 interventions :

2.1 Gestion durable et environnement

- Maintenir et bonifier la biodiversité;

2.2 Activités physiques

- Prioriser les besoins des adolescents, skate parcs, basket ballot, volleyball de plage, etc...;
- Aménager des terrains de tennis gratuits (3);



- Mettre une structure d'escalade;
- Jeux d'eau;
- Considérer les patinoires réfrigérées (3);
- Qu'est-ce que la municipalité souhaite pour ses jeunes, est-elle prête à investir dans ces jeunes?
- Structures vétustes, développer des thématiques ludiques et utiliser des matériaux nobles;
- Les modules d'hébertisme devraient être déplacés;
- Accès à la berge et entreposage pour les embarcations (2);

2.3 Connectivité

- Aucun

2.4 Qualités paysagères

- Intégrer l'art dans les parcs;

2.5 Implication communautaire

- Aucun

2.6 Programmation

- Implanter des fontaines à boire dans les parcs et près des équipements sportifs;
- Implanter toilettes dans les parcs;
- Considérer les conteneurs semi-enfouis
- Apporter des zones d'ombre;

3.0 Est-ce que les équipements récréatifs des cours d'école devraient être accessibles à la population après les heures de classe?

4 interventions :

- En Europe les écoles sont administrées par les municipalités;
- Propice 7 jours semaine après les heures de classe;
- Inquiétude des personnes qui viendraient rôder durant les heures de classe;
- Nous avons déjà accès au Collège John Abbott.

La majorité était en faveur (2 mains levées contre)

4.0 Êtes-vous en faveur de l'usage des équipements sportifs privés (piscine du l'hôtel ou le sport dôme)?

3 interventions :

- Les vestiaires ne sont pas adaptés aux familles;
- Proposer des plages horaires uniquement pour les résidents;
- Améliorer l'accessibilité pour les personnes âgées.



La majorité était en faveur (3 mains levées contre)

5.0 Êtes-vous en faveur de développer des ententes intermunicipales pour l'utilisation d'équipements sportifs ?

7 interventions :

- Qu'avons-nous à partager?
- Sommes- nous en mesure de recevoir plus de personnes?
- Ce concept ne répond pas aux besoins des adolescents puisqu'ils ne peuvent pas se déplacer.
- Les équipements sur le territoire permettent l'accès à pied sans prendre la voiture.
- C'est déjà accessible des de faibles couts

2/3 en faveur

1/3 en défaveur



SOIRÉE DE CONSULTATION NO. 3, LE 29 MARS 2017

+/- 28 citoyens en excluant les conseillers

1.0 Quels sont les éléments prioritaires et essentiels en ce qui concerne l'aménagement des parcs et espaces verts ?

32 interventions :

1.1 Gestion durable et environnement

- Assurer meilleur entretien de arbustes;
- Mettre en valeur la biodiversité (5);
- Les espaces naturels devraient être une priorité;
- Planter davantage les espaces verts;
- Développer les corridors verts pour la faune;
- Présence de moustique, car trop humide;
- Donner un mandat à un biologiste afin qu'il propose des recommandations à la ville pour valoriser la faune et la flore;
- Il y a des castors qui causent des nuisances dans un parc

1.2 Activités physiques

- Ajuster la clôture du terrain de baseball;
- Régler la problématique de l'aire d'exercice canin, génère beaucoup bruit et d'inconfort pour une partie des utilisateurs du parc, clôturer l'espace (3);
- On ne voit plus d'enfants dans les parcs, favoriser leur présence;
- Améliorer l'accessibilité aux berges (2);
- Penser aux activités hivernales pour les enfants en période hivernale;

1.3 Connectivité

- Développer le réseau cyclable (2);

1.4 Qualités paysagères

- Aucun

1.5 Implication communautaire

- Donner des espaces pour des jardins communautaires;

1.6 Programmation

- Problématique de drainage (3);
- Manque d'espaces de stationnement;
- Programme d'achat par la ville de certains lots vacants;
- Améliorer le stationnement du parc Berthold;
- Implanter plus de toilettes;



2.0 Quelles sont les améliorations qui pourraient être apportées aux parcs et espaces verts?

9 interventions :

2.1 Gestion durable et environnement

- Planter plus d'arbres à fleurs (2);

2.2 Activités physiques

- Améliorer l'accès aux berges pour les petites embarcations et des endroits pour les entreposer (3);
- Développer entente avec le Dôme pour la marche en hiver;
- Aménager des terrains synthétiques;
- Augmenter la hauteur des arrêts balle;

2.3 Connectivité

- Aucun

2.4 Qualités paysagères

- Aucun

2.5 Implication communautaire

- Aucun

2.6 Programmation

- Plus de chalets de parcs

3.0 Est-ce que les équipements récréatifs des cours d'école devraient être accessibles à la population après les heures de classe?

2 interventions :

- La patinoire devrait être déplacée près des écoles;
- Ces espaces seront très populaires auprès des résidents.

La majorité était en faveur pas de personnes qui se sont prononcées contre

4.0 Êtes-vous en faveur de l'usage des équipements sportifs privés (piscine du l'hôtel ou le sport dôme)?

2 interventions :

- Accès difficile à ces équipements;
- La ville doit offrir des services intéressants pour être compétitive face à des projets comme le REM qui rend certains territoires plus attractifs que d'autres.

La majorité était en faveur aucun s'est prononcé contre



5.0 Êtes-vous en faveur de développer des ententes intermunicipales pour l'utilisation d'équipements sportifs ?

6 interventions :

- Beaucoup déjà membres à Beaconsfield;
- Pourquoi dépenser l'argent pour les villes voisines au lieu de l'investir dans notre territoire municipal;
- De quoi manquons-nous?
- Bénéfique pour tous;
- Déjà accès au collège John Abbott;
- On donne trop d'argent pour le tennis, qui est un organisme privé

La majorité était en faveur.