



## Le Train de L'Ouest : un pas de plus vers sa réalisation

Pour la troisième fois depuis 2010, une délégation d'élus s'est rendue à Québec le 13 mai dernier en appui du projet du *Train de l'Ouest*. Le but était de présenter un mémoire devant la Commission des finances publiques dans le cadre des audiences publiques sur le projet de loi n° 38, Loi visant à permettre la réalisation d'infrastructures par le biais de la *Caisse de dépôt et placement du Québec*.

### Les membres de cette délégation furent :

- M. Clifford Lincoln (présentateur et porte-parole de la Coalition du Train de L'Ouest)
- La mairesse de Baie-D'Urfé, [Maria Tutino](#) (présentatrice et représentante des maires de la Coalition)
- Le maire de Beaconsfield, [Georges Bourelle](#)
- Le maire de Kirkland, [Michel Gibson](#)
- Le maire de Pointe-Claire, [Morris Trudeau](#)
- Le maire de Sainte-Anne-de-Bellevue, [Paola Hawa](#)
- L'ancien maire, [Bob Benedetti](#) (Beaconsfield)
- L'ancien maire, [Bill Tierney](#) (Sainte-Anne-de-Bellevue)
- Les conseillères de Baie-D'Urfé, [Janet Ryan](#) et [Lynda Phelps](#)
- La conseillère de Lachine, [Maya Vodanovic](#)
- Le conseiller de Senneville, [Dennis Dicks](#)

Les audiences portant sur le projet de loi 38 font suite à l'annonce conjointe du premier ministre du Québec, Philippe Couillard et de Michael Sabia, président et chef de la direction de la *Caisse de dépôt et placement du Québec* le 13 janvier dernier. Une entente de partenariat permettant d'assurer la mise en oeuvre d'un modèle d'affaires novateur pour la réalisation de grands projets d'infrastructures au Québec a été mise de l'avant. La caisse investirait une somme de 5 milliards dans

la réalisation de deux projets priorités par le gouvernement du Québec d'ici 2020 soit :

- une ligne de train léger sur le nouveau pont *Champlain*;
- un nouveau service de train reliant le centre-ville de Montréal à l'Ouest-de-l'Île (*Train de l'Ouest*) et à l'aéroport international *Montréal-Trudeau*.

Si le gouvernement adopte le projet de loi 38 ce printemps, le *Train de l'Ouest* sera à un pas de plus de sa concrétisation – dans un avenir rapproché. La Caisse s'est engagé à compléter ce projet au plus tard en 2020 et elle a su démontrer qu'elle livre ses projets dans le respect des contraintes financières et dans les délais prescrits. (p. ex : *Canada line* à Vancouver)

Avant notre présentation, nous avons eu une brève rencontre avec le ministre Poëti et ce dernier nous a exprimé une fois de plus son ferme appui au *Train de l'Ouest*. Ses mots furent très encourageants et nous ont préparé positivement à notre présentation devant la Commission des finances publiques.

Monsieur Lincoln et moi-même avons 10 minutes pour présenter nos arguments, après quoi une période de questions a suivi avec des membres de la Commission comprenant M. Carlos Leitão, ministre des Finances; M. Ghislain Bolduc (adjoint parlementaire du ministre responsable de la région de l'Estrie (volet relance de Mégantic); et M. Nicolas Marceau (porte-parole de l'opposition officielle en matière de finances et revenu – Parti Québécois).

Dans son préambule aux questions qu'il s'apprêtait à nous poser, le ministre des Finances a souligné très clairement son soutien à notre projet.

Il nous a fait savoir qu'il comprenait pleinement la nécessité d'un service de train plus fréquent et fiable pour notre région. Il a signifié qu'il était lui-même un de ces usagers frustrés. Il a mentionné qu'il faisait auparavant le trajet en train de Beaconsfield jusqu'au centre-ville de Montréal, mais étant donné que le service était rare et peu fiable, il a choisi de prendre son véhicule.





M. Leitão mentionnait également qu'un train dédié à l'Ouest-de-l'Île devrait traverser tout l'Ouest-de-l'Île et ne pas s'arrêter uniquement à l'aéroport et, qui plus est, devrait « très certainement » posséder sa propre ligne ferroviaire. Comme vous pouvez l'imaginer, ces commentaires ont résonné joyeusement à nos oreilles.

Veuillez noter qu'une copie du mémoire est disponible sur le site Internet de la Ville en version française uniquement puisque ce document est une copie électronique de ce qui devait être envoyé aux membres de la Commission préalablement à notre présentation. Si vous avez besoin de plus amples informations ou si vous avez des questions liées à ce projet, n'hésitez pas à communiquer avec moi au [514 457-6291](tel:514-457-6291) ou par courriel à [mtutino@baie-durfe.qc.ca](mailto:mtutino@baie-durfe.qc.ca).

## Rapport du vérificateur externe pour l'exercice 2014

Depuis neuf années consécutives, la Ville affiche un surplus. L'exercice financier 2014 s'est soldé par un surplus de 1 741 665 \$. Encore une fois, les vérificateurs externes *DCA Comptable Professionnel Agrée inc.* ont indiqué que la Ville de Baie-D'Urfé ressort parmi les rares municipalités dont les actifs dépassent les dettes.

Il est important de noter que nos surplus ne sont pas attribuables à une surévaluation des taxes, mais plutôt à des revenus de taxation provenant du développement de notre secteur résidentiel et industriel, des subventions gouvernementales

et de la réduction de nos dépenses municipales. Notons également que malgré des contestations d'évaluations exemplaires découlant du nouveau rôle d'évaluation 2014-2016 en vigueur déposé en 2014 et trois dossiers de contestation en suspens, la Ville a affiché une fois de plus une hausse des évaluations de 21 000 \$.

### Les surplus 2014 de la Ville sont attribuables aux facteurs suivants :

- Une hausse des droits de mutation d'environ 300 000 \$;
- La vente d'un terrain dans le cadre du projet de développement Shaw évalué approximativement à 200 000 \$;
- Les taux d'intérêt bancaires et les arriérés d'impôts imprévus de 100 000 \$;
- Des fonds non utilisés pour des projets en 2014 qui seront complétés en 2015 évalués à 456 0000 \$; des dépenses réduites de 450 000 \$ (principalement dûes à une diminution de notre quote-part versée à la Ville de Montréal pour les services d'agglomération et à la CMM; une diminution de la masse salariale et des bénéfices marginaux en raison de postes vacants au cours des six (6) premiers mois de l'année et des coûts moins élevés que prévus d'entretien et de réparation des bâtiments et;
- 236 000 \$ en transfert du surplus non affecté pour défrayer les coûts de certains projets.

Ceci représente approximativement 1,7 million du surplus 2014. De plus amples détails sur la situation financière de la Ville seront disponibles au courant de l'année dans le prochain rapport du maire.

L'année 2014 fut encore une fois une année extraordinaire pour les finances de la Ville, d'autant plus important que les vérificateurs ont constaté que nos livres étaient en ordre et que chaque élément était comptabilisé.

*Les opinions exprimées dans cette chronique sont celles de l'auteur et ne reflètent pas nécessairement celles de l'ensemble du conseil municipal.*





Les travaux sont sur la bonne voie pour améliorer les conditions de jeu des trois terrains de soccer de la Ville. Un programme intensif d'aération, de terreautage et d'ensemencement des terrains a été mis en oeuvre ce printemps et nous espérons une amélioration des conditions prochainement.

Le *Programme de jardinage jeunesse à la Ferme Fritz* amorce sa deuxième année. L'exécutif de cette association, les bénévoles, les citoyens participants ainsi que tous ceux qui reçoivent gratuitement une partie de cette récolte, sont extrêmement satisfaits des progrès, des résultats et des objectifs de cette organisation bénévole méritante. Le premier objectif de ce programme est sans contredit d'encourager les jeunes à participer à la culture des fruits et légumes. Des étudiants provenant de trois écoles locales participent à ce programme de jardinage qui a pour second objectif de donner le fruit de leurs récoltes à diverses banques alimentaires et organismes de bienfaisance locaux. Tous citoyens qui souhaitent participer à ce programme ou qui désirent faire un don du surplus de leurs propres potagers peuvent nous contacter par le biais du site Internet [www.gardenatfritz.com](http://www.gardenatfritz.com).

Il y a eu beaucoup de discussions récemment autour du projet d'agrandissement de l'hôtel de ville. Un million et demi de dollars (1 500 000 \$) ont été budgétés pour ce projet controversé. Mon point de vue sur les plans n'a pas changé depuis mon élection et je rejette l'envergure du projet. Je pense que le conseil de Ville devrait être extrêmement rigoureux et étudier toutes les alternatives possibles pour améliorer les conditions des employés de l'hôtel de ville tout en préservant les magnifiques espaces verts de ce bâtiment historique.

Depuis plusieurs mois, j'ai demandé de consulter certains documents qui m'ont été refusés par l'Administration de la Ville et je n'ai eu d'autres choix que de déposer une demande d'accès à l'information pour les documents dont j'ai besoin, afin de prendre une décision éclairée sur divers enjeux municipaux. Mes deux premières demandes avaient trait aux plans d'agrandissement de l'hôtel de ville que je voulais obtenir afin d'examiner les coûts plus en détail. Une troisième demande visait l'obtention des taux d'intérêt que la Ville perçoit sur les huit millions de dollars approximatifs du surplus accumulé. Je trouve ridicule de devoir recourir

au processus de demande d'accès à l'information en tant que conseiller municipal pour des renseignements nécessaires pour remplir adéquatement mes fonctions pour le bien des citoyens.

Des discussions encourageantes avec les autorités provinciales ont été entamées pour réduire de manière significative le niveau de pollution sonore dans la Ville provenant de l'*Autoroute du Souvenir (A-20)*, des trains et de certains bâtiments du parc industriel. Je prévois que les plans pour la réalisation d'une berme et d'un mur de son, qui réduiront assurément le niveau de pollution sonore dans la Ville, pourront être présentés aux citoyens au plus tard cet automne afin de recueillir leurs commentaires et de débiter les travaux de construction tôt l'année prochaine.

La construction tant attendue d'un sentier sur la rue Victoria entre Sunny Acres et l'école *Alexander Von Humboldt* devrait s'achever d'ici l'automne. Le parc Picardy fera aussi l'objet d'améliorations significatives à la suite de recommandations du *Comité consultatif des parcs et terrains de jeux* afin de rajeunir les équipements, d'améliorer les conditions de sécurité des utilisateurs et de réduire les coûts d'entretien.

Un tout nouveau projet que caresse présentement bon nombre de citoyens est la construction d'une plateforme réfrigérée pour l'installation d'une nouvelle patinoire de hockey et d'un sentier destiné au patinage récréatif. Cette initiative permettrait de prolonger la présente saison de patinage d'environ deux mois sans compter que ces surfaces pourraient resservir au printemps, durant l'été et à l'automne pour une foule d'autres activités sportives telles que le patin aligné, le hockey à balle, la planche à roulette, le tennis ou le basketball.

Si vous souhaitez obtenir de plus amples informations sur ce projet potentiel, veuillez communiquer avec moi au **514 457-5367** ou visitez le site Internet [www.teamiceequipeglace.org](http://www.teamiceequipeglace.org).

Pour conclure, je suis heureux du progrès de nombreux dossiers de la Ville et malgré certaines embûches, je me réjouis de ce qui nous attend et je crois sincèrement que le travail de conseiller est un « travail qui en vaut la peine ».

Merci.

Les opinions exprimées dans cette chronique sont celles de l'auteur et ne reflètent pas nécessairement celles de l'ensemble du conseil municipal.



## Chronique environnementale

### LES CHANGEMENTS CLIMATIQUES ET LEURS IMPACTS SUR LA BIODIVERSITÉ



Au cours des prochaines décennies, la faune et la flore québécoise va se transformer à grande vitesse. L'impact des changements climatiques sera varié; nouvelles espèces trouveront ici des conditions favorables alors que d'autres,

familiales, reculeront devant ce nouveau climat. Les conclusions d'une vaste étude menée par le professeur Dominique Berteaux, de l'Université du Québec à Rimouski, *Changements climatiques et biodiversité du Québec : vers un nouveau patrimoine naturel*, Presses de l'Université du Québec 2014, sont que de nombreuses découvertes toucheront le Québec et notre municipalité au cours des prochaines années.

« On a obtenu des résultats spectaculaires, affirme en entrevue avec Charles Côté de *La Presse*, Professeur Berteaux. Les remontées vers le nord sont d'une ampleur supérieure à ce qu'on avait prévu. On s'aperçoit qu'on va avoir beaucoup d'espèces qui vont arriver du sud. »

« Il y a des espèces très importantes qui vont disparaître du sud du Québec, ajoute celui-ci. Par exemple, dans la région de Montréal, le climat ne devrait plus être favorable à l'érable à sucre à la fin du siècle. »

En moyenne, les niches bioclimatiques devraient se déplacer d'environ 44 km par décennie, selon Berteaux. Des changements aussi rapides font craindre le pire pour les espèces qui n'ont pas la capacité de se déplacer rapidement, de même que la possible présence d'espèces qu'on préférerait ne pas voir ici.

« Le changement climatique va bousculer nos habitudes, nos façons de réfléchir, conclut Dominique Berteaux. On n'a pas toutes les réponses, mais la réflexion est déjà en marche. »

Pour ce qui est de Baie-D'Urfé, la municipalité a mis sur pied un plan d'adaptation aux changements climatiques sur cinq (5) ans. Celui-ci sera présenté au *Ministère du Développement Durable, de l'Environnement et de la Lutte contre les Changements Climatiques* avec les actions qui seront prises par les autres Villes de l'Agglomération de Montréal. Au cours des prochains mois, nous discuterons ici de ces mesures.

Je vous souhaite à tous un merveilleux printemps!

Emmanuelle Jobidon  
Coordonnatrice du dossier environnemental  
514 457-7604 | ejobidon@baie-durfe.qc.ca

### Agrile du frêne

En vertu du règlement **875-107**, la Ville de Baie-D'Urfé demande aux propriétaires comptant **10 frênes et plus sur leur terrain** de présenter un plan de gestion de leurs frênes. Vous avez jusqu'au **1<sup>er</sup> septembre 2015** pour remettre ce plan à la Ville. Pour vous procurer le formulaire de plan de gestion ou si vous avez manqué la séance d'information s'adressant aux propriétaires de 10 frênes et plus, contactez Emmanuelle Jobidon, coordonnatrice du dossier environnemental au **514 457-7604** ou au **ejobidon@baie-durfe.qc.ca**.



## PLAN DE MESURES D'URGENCE DE BAIE-D'URFÉ



### Inscription aux alertes communautaires

Dans le cadre de la mise à jour du plan de mesures d'urgence de la Ville, des membres de *Sauvetage Baie-D'Urfé Rescue* seront sur place le **13 juin prochain** au marché *Provigo* situé au 90, rue Morgan et le **21 juin prochain** au parc du Centre communautaire Fritz dans le cadre du *Festival de Baie-D'Urfé*, afin de sensibiliser les citoyens à l'importance de s'inscrire aux alertes communautaires.

Nous prévoyons effectuer un **TEST** d'alerte d'urgence en septembre au moyen de notre système d'appel automatisé **CODE RED**. Nous invitons nos citoyens qui souhaitent rajouter des coordonnées additionnelles telles qu'un courriel ou un numéro de cellulaire à la liste existante ainsi que nos nouveaux résidents qui désirent s'inscrire, à le faire sans plus tarder en remplissant le formulaire sur notre site Internet à [www.baie-durfe.qc.ca](http://www.baie-durfe.qc.ca).

Nous désirons aviser nos citoyens que nous comptons utiliser notre système d'appel **CODE RED uniquement en situation d'urgence majeure et non comme moyen de communication courante.**

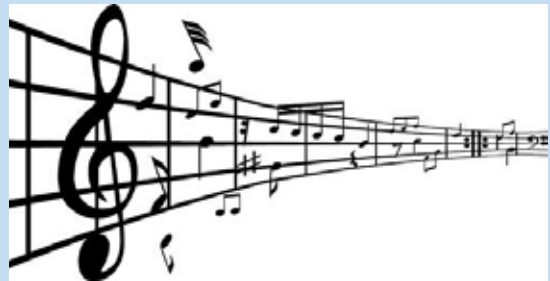
### Registre des personnes à mobilité réduite

À cette occasion, la Ville invite **toutes les personnes à mobilité réduite à s'inscrire sans plus tarder** auprès de la Ville afin de permettre aux équipes de secours de leurs venir en aide, le cas échéant. Vous pourrez également remplir ce formulaire chez *Provigo* et au parc du Centre communautaire Fritz les journées indiquées ci-dessus, en personne à l'hôtel de ville ou en ligne au moyen de notre site Internet. Veuillez noter que ces informations demeurent confidentielles.

Pour compléter le formulaire en ligne, rendez-vous sur notre site Internet à la section *Services d'urgence – Registre des personnes à mobilité réduite* de l'onglet **SERVICES AUX CITOYENS** ou contactez le **514 457-5324** en tout temps pour de plus amples renseignements.

## Les concerts d'été

Le beau temps annonce toujours l'avènement de nos concerts d'été annuels! Ces concerts gratuits ont lieu au pavillon du Centre communautaire Fritz les **jeudis à 19 h 30**. Le programme 2015 est maintenant disponible à l'hôtel de ville et sur la page d'accueil de notre site Internet. Bonne saison musicale!



18 juin	Band Chevaliers de Jazz Dixieland
25 juin	Big Band de Jazz Bob
2 juillet	Harmonie de Lachine
9 juillet	Club Big Band
16 juillet	Blue Monkey Project
23 juillet	Harmonie de Kirkland
30 juillet	Harmonie 306 Maple Leaf avec Cornemuses et Tambours
6 août	Harmonie du Lakeshore
13 août	Ensemble Big Swing Band
16 août (dimanche)	Quatuor de Clarinette de l'île

Veuillez noter qu'un concert spécial aura lieu dans le cadre du *Festival de Baie-D'Urfé* le **vendredi 19 juin à 19 h 30** au pavillon du Centre communautaire Fritz avec **l'Ensemble Big Swing Band** composé de chanteurs, de guitares, de cuivres et de beaucoup de rythme! Venez nombreux et apportez votre chaise!



## Poils et pattes



Tout comme l'humain, le chat est un animal fier, indépendant, parfois têtu et qui possède son caractère propre. Le sexe et la race sont des critères déterminants

dans le choix du caractère. Le mâle non castré est souvent très indépendant mais une fois opéré, il devient plus tendre et recherche davantage l'attention, alors que la femelle est généralement plus affectueuse et plus casanière de nature. Mais bien que très intelligent, le chat ne possède pas le même langage communicatif que le chien.

Qu'il soit sociable, craintif, joueur ou dominant, si le jeune chaton est habitué dès le départ à être manipulé et stimulé, il sera plus réceptif aux caresses une fois adulte. Fait intéressant, le ronronnement du chat est comme l'équivalent du sourire humain. À l'inverse, pour lui permettre d'évacuer son anxiété en situation de stress, son corps déclenchera de l'endorphine et le fera ronronner.

Sa queue, quant à elle, nous indique très clairement son humeur tout en agissant comme balancier indispensable à sa mobilité. Il peut demeurer contemplatif des heures de temps, sans le moindre mouvement. Mais à quoi songe-t-il? Ne serait-il pas amusant de se glisser dans la peau de votre chat, l'espace d'un instant?...

## Cueillette de branches—prolongée

Le service de cueillette de branches est prolongée jusqu'au **16 octobre 2015**.

## Guide pratique pour la collecte des matières recyclables



Surveillez votre boîte aux lettres pour l'arrivée de votre **NOUVEAU guide pratique pour la collecte des matières recyclables** de la Ville de Baie-D'Urfé. Bon recyclage!



## La Saint-Jean-Baptiste et la fête du Canada



L'hôtel de ville et le bâtiment des Travaux publics seront tous deux fermés le **mercredi 24 juin** pour la Saint-Jean-Baptiste, et le **mercredi 1<sup>er</sup> juillet** pour la fête du Canada.

